

LEMANIQUES

REVUE DE L'ASSOCIATION POUR LA SAUVEGARDE DU LÉMAN



Opération Rivières Propres-Valais: dur-dur!

A JOINDRE AUX TRAVAUX D'HERCULE, L'OPÉRATION RIVIÈRES PROPRES (ORP) EN VALAIS: PLUS DE 8000 TUYAUX RECENSÉS SUR PLUSIEURS MILLIERS DE KILOMÈTRES DE RIVIÈRES!

Si la Suisse est le château d'eau de l'Europe, le Valais en est à coup sûr le donjon!

Ça n'en finit pas, ça coule de partout: les ruisselets suintent des glaciers, les torrents dévalent les falaises et sillonnent au fond de gorges profondes; puis tous confluent au pied des vallées, grossissant à chaque rencontre jusque dans la plaine où ils perdent leur liberté et leur fougue entre deux murs. Il y a aussi les bisces accrochés à flanc de pente et qui véhiculent l'eau à contresens, d'une vallée à l'autre.

La moitié des rivières qui alimentent le Léman viennent du Valais, via le Rhône

Ce gigantesque réseau de 155 rivières très ramifiées serpente, affluents compris, sur plus de 5000 km, voire davantage si l'on tient compte des petits ruisseaux non répertoriés sur les cartes d'état major (1:25'000).

L'ORP en Valais a donné du fil à retordre à l'ASL

Entreprendre l'Opération Rivières Propres dans cet enchevêtrement relève carrément du travail de bénédictin, sportif de surcroît et peu sujet au vertige car cet univers pentu qu'est le Valais n'est pas facile d'accès – sauf pour certains, semble-t-il, qui ne manquent pas d'imagination pour aller loger des tuyaux dans les coins les plus invraisemblables. Courageux mais pas téméraire, il faut au surplus tenir compte des éventuels lâchers de barrage. Bref, l'entreprise est ardue mais la beauté et la

diversité des paysages traversés récompensent l'opiniâtreté de nos enquêteurs.

Cela n'étonnera personne: la fibre écologiste ne fait pas vraiment vibrer nos (néanmoins) très chers compatriotes valaisans

En effet, les bénévoles n'ont pas fait légion dans le coin pour se porter au secours de leurs rivières. Hormis deux ou trois groupes de scouts, une classe de collège, quelques pêcheurs et pas davantage de particuliers, ce n'est qu'à grand renfort de civilistes, étudiants et autres collaborateurs, rémunérés de surcroît et... rarement valaisans, que nous sommes venus à bout de la belle ouvrage, longue, très longue, mais somme toute assez « rentable ».

Après dix ans d'efforts, l'ASL ne lâchera pas le morceau

Cette aventure a en effet duré 12 ans. 12 ans que l'ASL rame pour visiter, répertorier, analyser, vérifier les rejets sauvages

dans les rivières valaisannes et transmettre les résultats de ses investigations au canton, reconnaissant, prêt à agir, et aux communes, là en revanche, plus souvent dans l'indifférence générale. Mais qu'à cela ne tienne, c'est la satisfaction du devoir accompli à l'ASL, même si celle-ci sait pertinemment qu'un suivi sera indispensable pour s'assurer que les rejets polluants débusqués soient bel et bien assainis.

La balle est maintenant dans le camp des communes. A elles de faire respecter la loi et si, vous autres Valaisans, trouvez le Léman trop loin pour vous investir dans sa sauvegarde, engagez-vous pour celle de vos belles rivières et de vos fiers torrents!

Raphaëlle Juge

Rédaction de Lémaniques



La Borgne de Ferpècle

Photo Samuel Crettenand

L'OPÉRATION RIVIÈRES PROPRES DE L'ASL*

Une chasse aux rejets d'eaux polluées dans la nature

Pour contribuer efficacement à la lutte contre la pollution des eaux dans le bassin lémanique, l'Association pour la Sauvegarde du Léman (ASL) mène depuis 1990 une vaste campagne de sensibilisation et d'action visant plusieurs objectifs :

- **constituer un cadastre des rejets polluants dans les cours d'eau** du bassin lémanique,
- **susciter l'intervention d'élus locaux** au sein des municipalités,
- **sensibiliser la population** lémanique aux multiples problèmes de pollution des eaux non encore résolus et
- **l'associer** à l'effort général de lutte contre la pollution.

Un travail de bénévoles encadrés par des spécialistes

Cette campagne consiste, avec l'aide de bénévoles, stagiaires, étudiants ou civilistes munis d'un guide et de cartes, à mener une enquête le long des rivières et de leurs affluents afin de dresser l'inventaire et le cadastre des rejets polluants sauvages et des dépôts de déchets. Des observations simples mais parlantes (couleur et odeur de l'eau sortant du tuyau, présence d'algues, etc.) et mesures faciles à effectuer au moyen d'un kit d'analyses chimiques (pH, phosphates, nitrates) sont transcrites dans des fiches. La plupart des informations recueillies sont vérifiées et évaluées par des spécialistes de l'ASL. Une base de données est réalisée ainsi que la cartographie des rejets et des fiches techniques destinées aux services cantonaux et communaux.

Evaluation du caractère polluant des rejets suspects

Sur la base d'une évaluation à partir de critères prédéterminés, les rejets sont classés en quatre catégories :

- 0** absence de caractère polluant visible
- 1** caractère polluant à confirmer
- 2** forte probabilité de pollution
- 3** pollution incontestable

Les résultats ne permettent toutefois pas toujours de déterminer la nature exacte de la pollution, ni sa gravité. Quant aux dépôts de déchets, ils sont classés en deux catégories selon leur importance. Vu la difficulté de repérer et d'atteindre certains rejets, le mérite des équipes de bénévoles tient tant à leur flair et à leur agilité qu'à leur patience et à leur endurance !

*Pour plus de détails, voir le n° 32 de « LEMANIKUES » sur ORP-Vaud.

ORP – VALAIS RECORDS EN TOUS GENRES

Des kilomètres de rivières par milliers...

5252 km de rivières mesurés sur cartes au 1:25'000, environ 3'500 à prospecter après élimination des secteurs de haute altitude où la pression humaine est quasi inexistante, voilà le décor planté !

... et du pain sur la planche !

Tout ces «kils», c'est beaucoup, plus de 40% du bassin lémanique: il y a du pain sur la planche! En près de douze ans – à temps partiel s'entend – tout, ou presque, a été visité et 8333 tuyaux ont été inventoriés, cartographiés, analysés et classés, de même que 2843 sites plus (1295) ou moins (1548) chargés de déchets en tous genres. Et chaque fois qu'une rivière est entièrement investiguée, hop!, un dossier à l'Office cantonal de l'Environnement et aux communes concernées, expliquant la démarche, présentant les résultats détaillés, suggérant des vérifications et donnant les pistes pour remédier à la situation et assainir les rejets incriminés. Grâce à un soutien financier important (Loterie romande, section valaisanne notamment, fondations et particuliers), l'ASL va de l'avant et achève l'ORP, en terre valaisanne, à la fin de l'année 2001. Soulagement, satisfaction du «devoir accompli», que l'ASL vous présente dans ce numéro de Lémaniques.

L'ASL ne lâche pas son os !

Certes, l'ASL est fière de son boulot, mais il est déjà notoire que sa tâche ne s'arrête pas là. Il faut un suivi, et pas seulement en Valais! L'ASL ne se contente pas de livrer la pâtée, elle veut savoir si les gouvernements locaux (communes et cantons) l'ont digérée, ont donné suite, quoi! L'ASL reprendra donc prochainement son bâton de pèlerin pour, à travers quelques

exercices statistiques sophistiqués (l'EPFL coache l'opération), détecter l'effectivité et l'efficacité des mesures appliquées suite à la prise en compte des résultats livrés sur les rejets sauvages dans les rivières du Bassin lémanique. Ça risque d'être sportif! La suite, donc, dans un prochain numéro... de Lémaniques!

Mais pour l'heure, revenons à nos... rejets en Valais!

En Valais, on flirte avec la «moitié» du tout par rapport aux autres entités du bassin lémanique: entre 40 et 50% du nombre de rivières, de la longueur du cours des rivières (km), des nombres de tuyaux recensés et de rejets non polluants. Les proportions diminuent autour du tiers (30 à 40%) lorsque l'on parle de rejets polluants 1, 2 ou 3 mais restent supérieures à celles calculées pour le canton de Vaud, la région genevoise ou la Haute-Savoie.

D'abord, «bémolisons»!

Nos plus anciens recensements sont susceptibles de ne plus être tout à fait d'actualité. Mesures énergiques d'assainissement (il est toujours permis de rêver... et on peut car, si-si, ça existe!) et crues «millénaires» (pas si rares que ça, et elles, on ne peut plus réelles) rendent parfois, ici ou là, nos résultats un tant soit peu obsolètes. Il n'en reste pas moins que les tuyaux ayant survécu à ces «chaos» et crachotant encore et toujours quelque jus coloré ou nauséabond, méritent plus que jamais une attention soutenue de la part des autorités qui sont sensées ne pas les perdre de vue... A bon entendeur...

Du meilleur au pire!

57 rivières, représentant environ 7% de la longueur de cours d'eau valaisans, ne reçoivent pas de rejets polluants. Beaucoup d'entre elles

LES RIVIÈRES VALAISANNES LES PLUS « SAUVAGEMENT » POLLUÉES	km	%						
		0	1	2	3	1-2-3	0-1-2-3	3/1-2-3
La Vièze	285	448	54	41	116	211	659	55
Le canal Stockalper	73	379	130	27	38	195	574	19
Le canal de Fully	53	185	21	33	103	157	342	66
La Borgne	409	309	45	46	60	151	460	40
Le Grossgrundkanal	138	306	53	6	34	93	399	36
La Liène	85	197	58	15	8	81	278	10
La Matternvispa	314	230	25	2	47	74	304	64
La Drance de Bagnes	303	434	28	17	25	70	504	36
La Drance d'Entremont	341	180	19	8	36	63	243	57
La Saaservispa	172	357	23	6	28	57	414	49
Le canal du Syndicat	97	206	35	12	9	56	262	16
Le Grandcanal	42	204	12	20	23	55	259	42
Le canal de Vissigen	25	90	10	15	26	51	141	51
La Printse	88	116	22	12	14	48	164	29
La Navisence	210	120	6	9	25	40	160	62
La Morge	107	102	8	11	19	38	140	50
Le Trient	108	69	11	2	19	32	101	68
Total	2850	3932	560	282	611	1472	5404	42
Total Valais	5252	6250	842	425	816	2083	8333	39
%	54	63	67	66	63	71	65	



Grossgrundkanal, cours principal

Vraiment pas difficiles, les canards!

Photo Joël Ostertrag



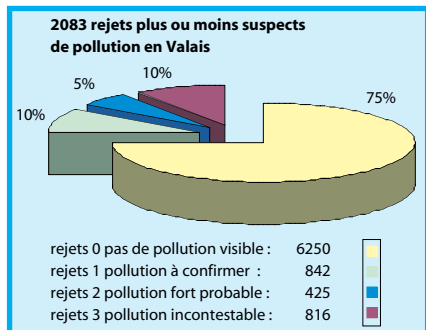
Affluent du Grossgrundkanal

Photo Joël Ostertrag

se situent en Haut-Valais. Parmi les plus importantes, citons le Mundbach, l'Âgene, et le Milibach (Mühlebach). Près de 50 autres rivières ont moins de 6 rejets polluants, dont les plus longues sont le Chelchbach, la Gamsa, le Wysswasser et surtout le Baltschierderbach qui compte un seul rejet (type 2) pour 117 km de parcours, bravo! A noter que là aussi, le «Bach» est largement majoritaire par rapport au «canal de»! Hum, mais bon, on est d'accord: plus on monte dans la vallée du Rhône, moins la pression humaine est forte (mais plus l'on se germanise, donc «s'écologise»?). Le mérite d'avoir des rivières propres diminuerait-il donc d'autant? Pas sûr, question de motivation, effectivement plus ancrée en Suisse allemande, c'est bien connu!

que certaines d'entre elles sont situées dans des régions à forte densité d'activités, liées au tourisme notamment. Les 17 rivières les plus touchées par les rejets sauvages sont présentées dans le tableau de la page 2.

La Vièze, la Borgne, le canal Stockalper et surtout le Canal de Fully (66% des rejets sont



incontestables (3), il y en a 2 par km) se taillent la part du lion. Leurs 2035 tuyaux à examiner n'ont pas fait chômer nos enquêteurs. Mais il y a mieux: à eux seuls, ces quatre cours d'eau totalisent 714 rejets suspects de pollution (1, 2 et 3) dont 317 sont incontestables (3).

Et les déchets?

Plus de 50 rivières petites à moyennes, n'hébergent pas de dépôt de déchets. En revanche, la Borgne avec 316 sites dont 145 véritables dépôts et la Vièze avec 213 sites et 164 dépôts rivalisent de saleté. Berk! Mais, contrairement aux rejets, ce genre de «pollution», plus visuelle que dommageable à la qualité des eaux, est relativement facile à éliminer ou à éviter (sauf hélas, dans les endroits très difficiles d'accès). Il suffit de le vouloir et de retrousser ses manches. D'éduquer aussi, pour que vélos et pneus prennent le chemin de la décharge plutôt que de dévaler au fond des ravins!

Raphaëlle Juge et Olivier Goy

**« AKTION SAUBERE FLÜSSE »
IM WALLIS – EINE TITANENARBEIT!**

Im Wallis gibt es 155 Flüsse mit insgesamt rund 5000 km Flusslänge, von denen etwa zwei Drittel im Rahmen der «Aktion Saubere Flüsse» untersucht worden sind (der Rest befindet sich in unbewohnten Höhenlagen, wo es also im Prinzip keine Abwassereinleitungen gibt). Die ASL hat nahezu 12 Jahre benötigt, um ihre Aufgabe erfolgreich abzuschliessen. Schlussendlich sind nicht weniger als 8333 Einleitungen aufgelistet und ihre Inhalte von der ASL analysiert worden. Insgesamt gilt jede vierte Einleitung als verdächtig, Abwasser einzuleiten (total Gruppen 1, 2 und 3)*; darunter sind 40% eindeutig verschmutzend (Gruppe 3: 816 Einleitungen).

Vom Besten... zum Schlimmsten!

57 Flüsse, die insgesamt 7% des Gewässersystems ausmachen, empfangen keine verschmutzenden Einleitungen. Sie liegen zumeist im Oberwallis, wo die Wohndichte geringer ist. Das andere Extrem wird von nur 4 Flüssen mit insgesamt 560 km Flusslänge (= 11% des Gewässersystems) gebildet, die 714 verdächtige Einleitungen verbuchen (total Gruppen 1, 2 und 3). Davon sind 317 Einleitungen «eindeutig verschmutzend».

Jetzt müssen die Gemeinden handeln!

396 Dossiers mit den Ergebnissen für jeden Fluss sind den 160 betroffenen Gemeinden (davon 83 im Oberwallis) übermittelt worden. Bisher haben 20 Gemeinden geantwortet, häufig sehr positiv. Insgesamt erscheint die Reaktion vielleicht gering, jedoch muss berücksichtigt werden, dass zahlreiche Dossiers, darunter vor allem jene für das Oberwallis, erst relativ kürzlich zugestellt worden sind. Jetzt müssen die Gemeinden aktiv werden. Es ist an ihnen, für die Beachtung der gesetzlichen Vorschriften zu sorgen sowie für die Aufrechterhaltung dieses kostbaren Guts, das Flüsse und Bäche – und nicht zuletzt der Genfersee! – darstellen.

* Die Einleitungen sind in drei Gruppen gegliedert:

- 1 = Einleitung, deren verschmutzender Charakter noch zu bestätigen ist;
- 2 = sehr wahrscheinlich verschmutzende Einleitung;
- 3 = eindeutig verschmutzende Einleitung



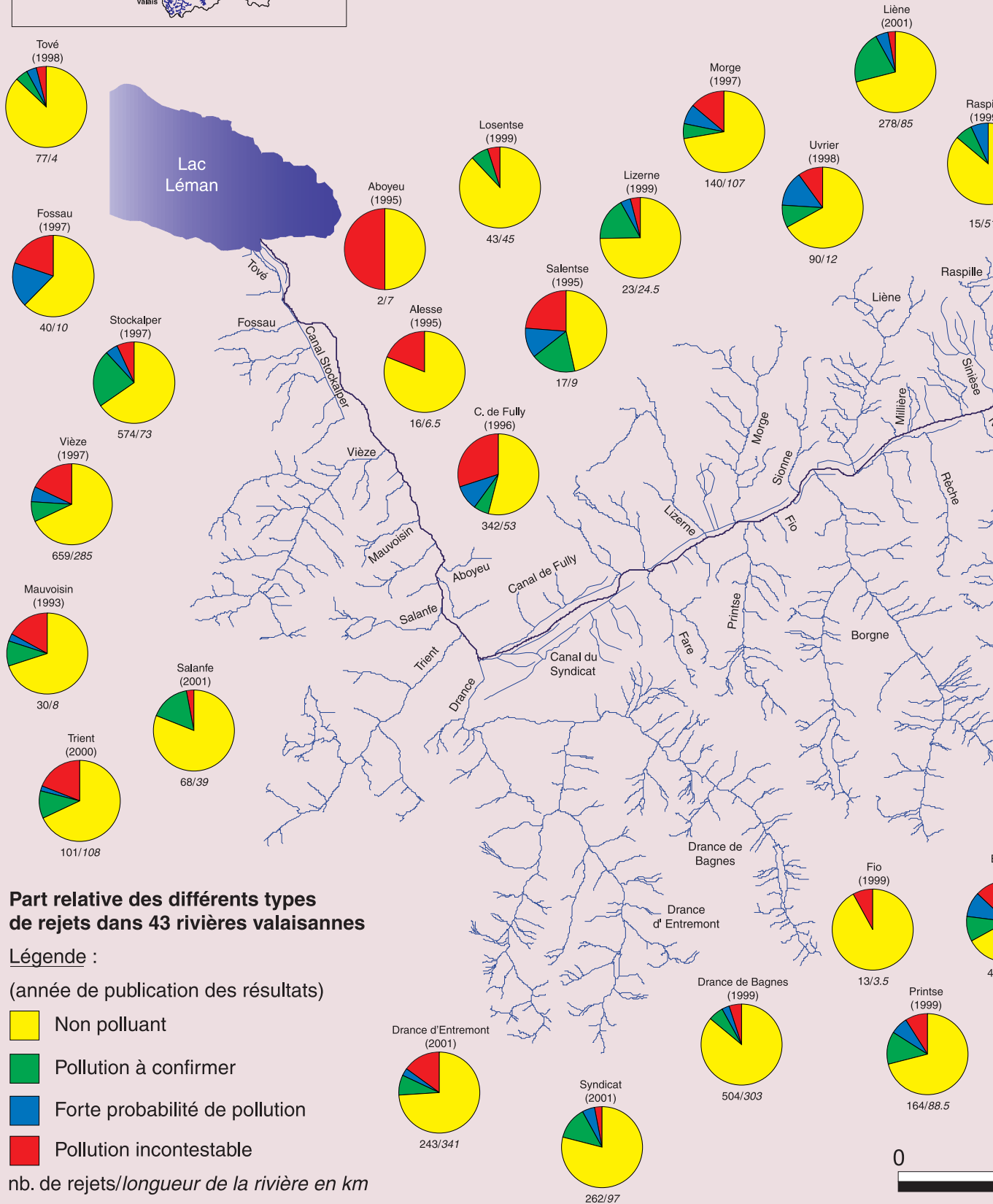
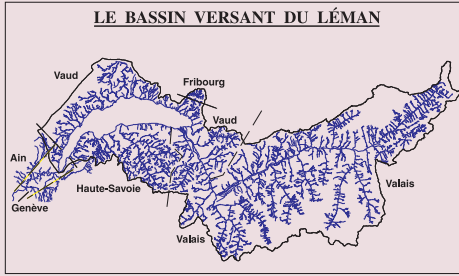
Rejets dans la Drance d'Entremont

Photo Michel Maillard

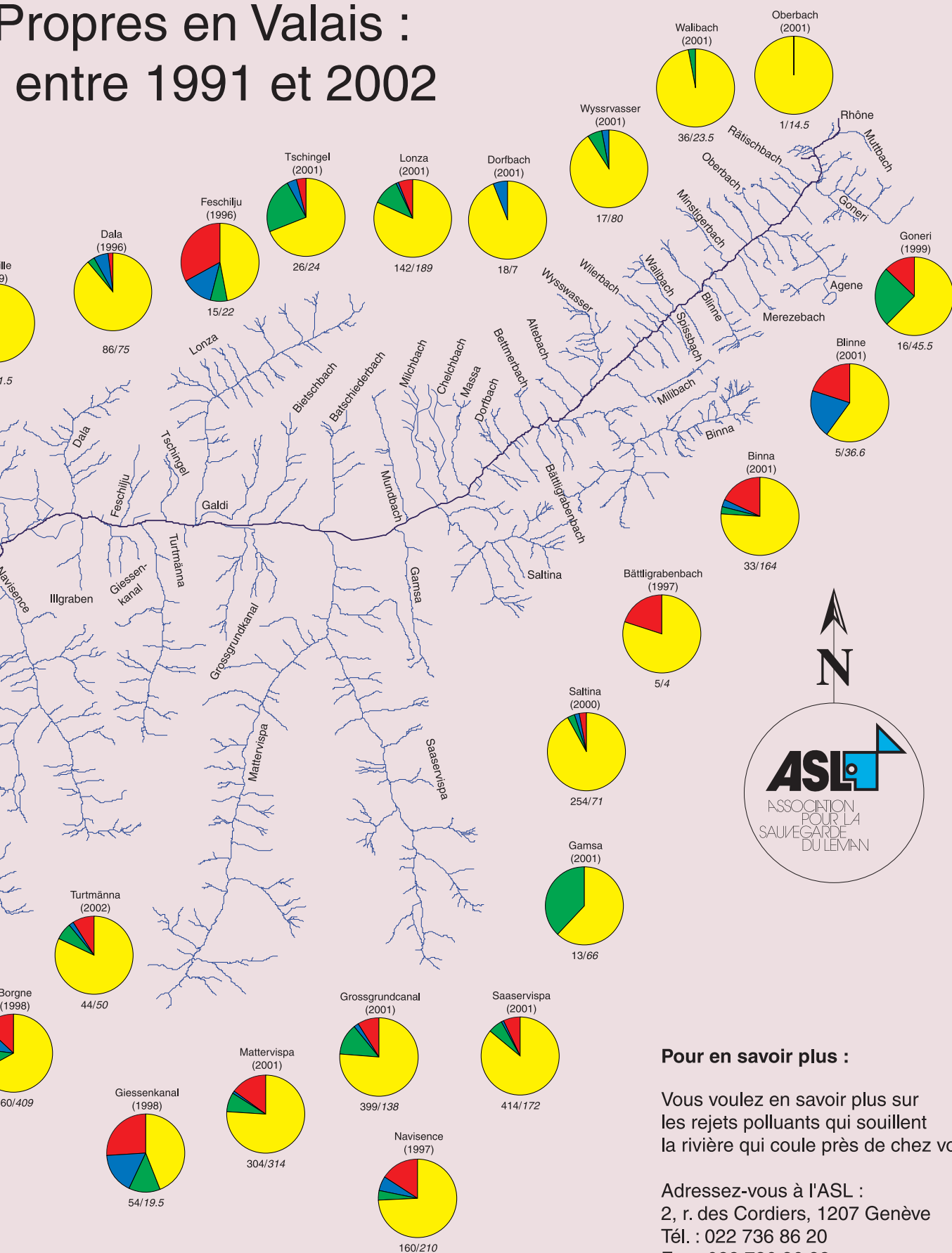
Bien: 77 rivières, mais seulement 621 km, soit 12% du cours des rivières valaisannes sont exemptes de rejets polluants (types 2 et 3). Le pourcentage passe à 19% si ne sont comptabilisés que les rejets de type 3.

En revanche, quelques grandes rivières coiffent le bonnet d'âne, sachant, à leur décharge,

Opération Rivières 155 rivières étudiées



Propres en Valais : entre 1991 et 2002



Pour en savoir plus :

Vous voulez en savoir plus sur
les rejets polluants qui souillent
la rivière qui coule près de chez vous ?

Adressez-vous à l'ASL :
2, r. des Cordiers, 1207 Genève
Tél. : 022 736 86 20
Fax : 022 736 86 82
Site : www.asleman.ch
E-mail : asl@worldcom.ch

LE POINT DE VUE DE L'ADMINISTRATION CANTONALE VALAISANNE

Une ressource abondante...

Le Valais compte tellement de cours d'eau qu'on en ignore le nombre exact. Selon des experts avisés, il devrait se situer entre 1000 et 1200, représentant une longueur totale cumulée de près de 7000 kilomètres, soit à peu près la distance séparant le Valais de l'Inde. A noter que cet inventaire ne prend même pas en compte les bisses, invention ingénieuse de nos aïeux, destinée à irriguer les coteaux arides. Ce premier constat montre que lorsqu'une ressource est abondante on ne se préoccupe guère de la connaître avec précision, ni d'ailleurs de la gérer de manière optimale.

A relever encore que la plupart de ces torrents, rivières et canaux se situent dans le bassin versant du Rhône et contribuent pour plus de 70% aux apports totaux en eau dans le lac Léman.

...et donc très convoitée!

Les prélèvements effectués dans nos cours d'eau sont nombreux et abondants; ils visent à satisfaire des besoins de toute nature, notamment ceux des producteurs d'électricité, des industriels, des agriculteurs, des pisciculteurs et, plus récemment, ceux des responsables de stations de skis chargés de fabriquer la neige de «culture» censée corriger les caprices de la nature. Le débit naturel des cours d'eau valaisans a par conséquent été influencé considérablement et de nombreux tronçons se trouvent pratiquement à sec durant certaines périodes.

Mais aussi crainte...

Les catastrophes naturelles récentes et passées qui ont frappé ce canton provoquent la crainte des populations qui aspirent à une sécurité de plus en plus grande. L'autorité répond souvent à ces craintes en corrigeant et endiguant les rivières capricieuses de manière sévère.

Autres attentes

D'autres milieux, pour leur part, souhaiteraient pouvoir bénéficier de cours d'eau proches de leur état naturel, propices à la promenade ou à la pêche. Les touristes, par exemple, ainsi que le montre une récente étude concernant le Valais, attachent une très grande importance à une nature intacte et à la beauté des paysages. Les responsables de la protection des eaux, pour leur part, attendent un coup de pouce auto-épurateur des cours d'eau de manière à compléter le travail des stations d'épuration forcément impar-

faites. Rien de mieux pour ce faire qu'un cours d'eau au débit abondant, dans son lit naturel.

Le dénominateur commun: une qualité des eaux irréprochable

Tous les utilisateurs et bénéficiaires de la ressource en eau s'accordent sur un point: sa qualité doit être irréprochable. C'est également l'avis des riverains du lac Léman dont la qualité des eaux est largement tributaire de celle de ses affluents. Cette exigence implique un équipement complet du canton en installations de traitement des eaux usées et le raccordement de tous les rejets à ces installations. Il va sans dire qu'un fonctionnement

systématique de plus de 3000 km de cours d'eau du Valais a permis de recenser plus de 2000 rejets douteux et 1300 sites environ où sont déposés des déchets.

Et la suite?

Les communes, responsables du traitement des eaux usées ainsi que de la gestion des déchets, ont été informées du résultat de ces investigations. Elles ont également été sollicitées par le canton pour approfondir les premiers constats, voire, le cas échéant, remédier à certaines situations. Parmi les tâches prioritaires qu'auront à assumer les communes ces prochaines années, il faut relever celle de



Photo Marc Bernard

optimal et un entretien régulier de ces infrastructures sont également indispensables. Il y a toutefois loin de l'intention à sa concrétisation, d'où la nécessité de contrôles dans le terrain. Inutile d'indiquer combien de fonctionnaires cantonaux pourraient être affectés à cette tâche; certainement moins d'une demi-unité pour 1000 km de cours d'eau! C'est dire l'importance d'une collaboration avec des tiers motivés par la protection des eaux.

L'importance de la démarche de l'ASL

Les responsables cantonaux de la protection des eaux reçoivent régulièrement des informations portant, soit sur des pollutions accidentelles, soit sur des constats concernant des rejets d'eaux usées non épurées ou des entresposages illicites de déchets. Ces remarques sont les bienvenues, pour autant qu'elles soient faites dans un esprit constructif et non dans le dessein de montrer du doigt une administration forcément laxiste et inefficace ou de nuire à son voisin.

L'«Opération Rivières Propres» de l'ASL dépasse largement le constat ponctuel. Une inspection

l'élaboration de leur «Plan Général d'Evacuation des Eaux» qui définira leurs grandes options de protection des eaux et de traitement des eaux usées pour les 30 années à venir. Ce concept nouveau s'élabore à partir d'un relevé portant aussi bien sur l'état et les défauts des infrastructures de traitement et d'évacuation des eaux usées que sur l'état des cours d'eau se situant sur le territoire communal. Les relevés de l'ASL constituent une contribution utile à l'élaboration de ces «rapports d'état». Qu'elle en soit remerciée.

Un projet valaisan exemplaire

Il convient pour terminer de faire état du «projet du siècle» que constituera la 3^e correction du Rhône, correction prenant non seulement en compte les aspects de protection contre les crues, mais aussi la valeur naturelle du fleuve et son potentiel socio-économique. Il s'agit donc bien d'un exemple concret et à grande échelle de développement durable.

Jean-Pierre Schnydrig

Chef du Service cantonal de la protection de l'environnement, Valais

STANDPUNKT DER KANTONALEN VERWALTUNG DES WALLIS

AUSZÜGE

...Alle wünschen dasselbe: einwandfreie Wasserqualität

Nutzer und Nutzniesser der Ressource «Wasser» sind sich in einem Punkt einig – das Wasser muss einwandfrei sein! Das ist auch die Meinung der Anwohner des Genfersees, dessen Wasserqualität weitgehend von jener seiner Zuflüsse abhängt. Die Forderung nach einwandfreiem Wasser setzt eine komplette Ausstattung des Kantons mit Wasseraufbereitungsanlagen voraus sowie die Anbindung aller Leitungen an diese. Es versteht sich von selbst, dass diese Infrastrukturen zudem regelmässig gewartet werden müssen. Allerdings ist es ein weiter Weg von der guten Absicht bis zu ihrer praktischen Umsetzung; deshalb braucht es Kontrollen vor Ort. Es ist müssig, auszurechnen, wieviele Kantonsbeamte für diese Aufgabe abgestellt werden könnten – sicherlich weniger als eine halbe Einheit für 1000 km Uferlänge! Unter diesem Aspekt wird klar, wie wichtig die Mitarbeit von aussenstehenden Personen ist, denen der Gewässerschutz am Herzen liegt.

Die Bedeutung der Aktion der ASL

...Die Kampagne «Saubere Flüsse» der ASL ist weit mehr als eine Momentaufnahme: bei der systematischen Kontrolle von 3000 km Fluss- und Bachufern im Kanton Wallis wurden 2000 verdächtige Abwassereinleitungen festgestellt und ca. 1300 Stellen mit unkontrolliert deponierten Abfällen.

Und wie geht es weiter?

Die Gemeinden, verantwortlich für Abwasseraufbereitung und Abfallentsorgung, sind über die Ergebnisse der vorgenannten Untersuchung informiert worden. Sie sind ausserdem auch vom Kanton aufgefordert worden, den ersten Berichten nachzugehen und gegebenenfalls bestimmten Situationen abzuhelpfen. Unter den wichtigsten Aufgaben der Gemeinden in den kommenden Jahren ist die Erarbeitung ihres «Generalplans für Abwasserbeseitigung» hervorzuheben – ein Plan, mit dem sie die Grundzüge von Gewässerschutz und Abwasseraufbereitung für die nächsten 30 Jahre definieren. Dieses neue Konzept basiert auf Erhebungen, die sich sowohl auf den Zustand (inkl. allfälliger Mängel) der Anlagen für Abwassertechnik und -beseitigung beziehen als auch auf den Zustand der im jeweiligen Gemeindegebiet befindlichen Wasserläufe. Die von der ASL gelieferten Untersuchungsergebnisse sind ein nützlicher Beitrag zur Erstellung dieser Bestandsaufnahmen, und wir sprechen der ASL hierfür unseren Dank aus...

Jean-Pierre Schnydrig
Chef der Dienststelle
für Umweltschutz, Wallis

RÉACTIONS TRÈS DIVERSES DANS LES COMMUNES!

Un quart des communes valaisannes soutient financièrement l'ORP

L'ASL a établi 396 dossiers sur les 155 rivières valaisannes et les a adressés aux 160 communes que parcourent un ou plusieurs de ces cours d'eau.

Un tiers d'entre elles se sont manifestées pour le moment:

- 22 nous ont répondu, la plupart très positivement, avec ou sans contribution financière.
- une trentaine a versé directement de l'argent pour soutenir l'Opération sur leur territoire.
- En tout, ce sont 41 communes qui ont apporté un soutien concret à l'ASL.

Quelques lauriers et un bonnet d'âne!

Des lettres comme celle d'Icône ci-contre, il y a en a plusieurs et ce, malgré des résultats en l'occurrence bien mauvais. Orsières est une commune appliquée qui attaque les problèmes systématiquement comme en témoigne l'extrait de tableau présenté page 8. Ils ont bien raison, leur val d'Entremont est si beau!

Il y a sûrement des moutons noirs. L'ASL en a un en particulier dans le collimateur auquel elle ne peut s'empêcher d'octroyer un bonnet d'âne. Il s'agit de la commune de Fully. Certes, Fully n'est pas responsable de tous les rejets souillant le Canal du même nom, mais que penser de leur réponse? De surcroît, de récentes observations de terrain (2002) montrent à l'évidence que, depuis 1996, les «drainages» drainent toujours gras, et les caisses de la commune sont vouées à d'autres tâches...

Mais à Fully, tout va bien!

...«Suite aux renseignements obtenus et après examen opéré sur place, par nos soins et ceux du service cantonal, il s'est avéré que les «rejets» énumérés dans votre rapport ne sont, pour la plupart, plus en fonction. Ce ne sont en fait que des drainages»...

...«Par ailleurs, nous avons bien compris qu'il s'agit d'une démarche spontanée de votre part et notre administration ne souhaite pas entrer en matière pour une contribution financière à vos projets. En effet, la commune de Fully investit chaque année un montant conséquent pour l'entretien et la réfection des canaux. D'autre part, la Commission compétente traite cet objet avec compétence et efficacité.»

Extraits de la lettre adressée à l'ASL par la Commune de Fully le 5 juillet 1996

Changement de ton... qui met du baume au cœur de l'ASL!

...«Der Gemeinderat unterstützt Bestrebungen gegen die Gewässerverschmutzung. Um Ihre Bemühungen zu unterstützen, hat der Gemeinderat beschlossen, einen Beitrag von Fr. 150.— pro Rohr, d.h. Fr. 1'200.— zu leisten»...

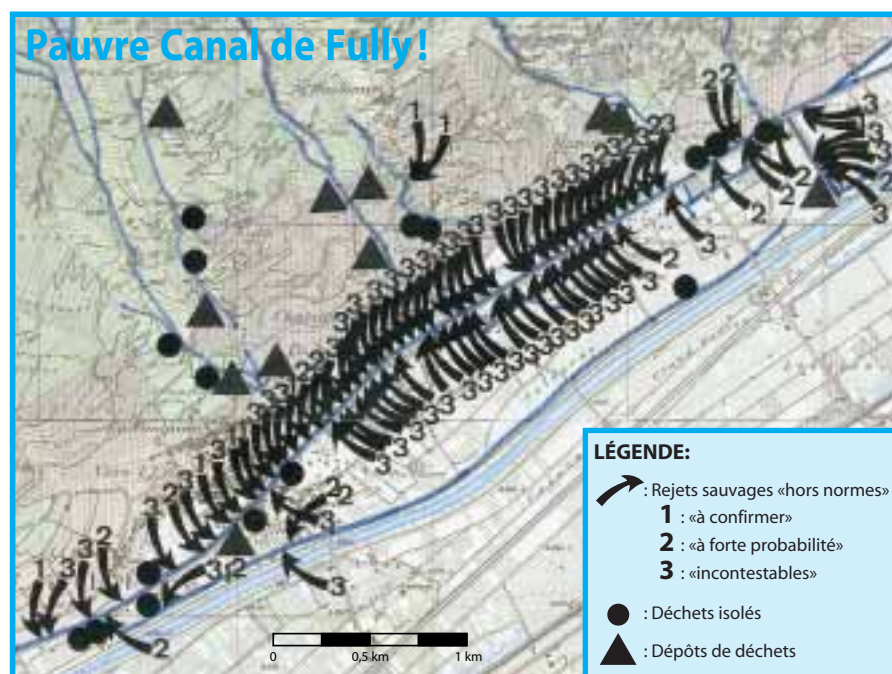
Gemeinde Stalden

...«Notre Conseil, en séance du 13.02.2001, a pris connaissance du dossier «Opération Rivières Propres» sur la Liène et ses affluents et a relevé le travail remarquable qui a été fait par les responsables de cette opération. Il tient à féliciter l'ASL pour son initiative et pour tous les efforts consentis au service du beau Léman et de ses affluents».

Administration communale d'Icône

Et il y en a d'autres....

R. J. & O. G



IMPRESSUM - LEMANIQUES Journal trimestriel de l'Association pour la Sauvegarde du Léman (ASL) - **Responsable de la Rédaction** : Raphaëlle Juge, téléphone : 41 (0)22 705 71 03 - E-mail : raphaelle.juge@EBAunige.ch - **Secrétariat général** : Gabriëlle Chikri-JANS - Rue des Cordiers 2 - CH-1207 Genève - Téléphone : 41 (0)22 736 86 20 - Fax : 41 (0)22 736 86 82 - Sur Internet : www.asleman.ch - E-mail : asl@worldcom.ch - **Adhésion à l'ASL et dons** : CCP 12-15316-0 - **Tirage** : 10'000 ex (papier recyclé sans chlore) - **Impression** : Imprimerie des Bergues, Carouge

AVENTURIERS EN PLEINE ACTION

«La sympathique odeur qui émane de ce rejet laisse peu de doute sur sa qualité. Vite, mon kit d'analyses! Mais ce tuyau est-il trop bas si je l'approche par le haut ou trop haut si je viens d'en bas? Difficile d'accès, vraiment! Je l'aborde par le haut, allonge le bras... encore un peu... trop court, c'est la chute, j'atterris sous le tuyau incriminé qui m'asperge allègrement. Je cocotte sec et l'analyse chimique du rejet le confirme: c'est bien du... «Polluant n° 3 de...»?»

«Pause de midi, cool, au bord du Rhône. Tout esseulé, je mâche mon sandwich lorsque surgit de l'onde (non, là vous ne me croiriez pas), bref surgit quand même, de je ne sais où, une ravissante jeune fille blonde, très intéressée par mon travail. Le pique-nique dure... Le contact s'avère nettement plus agréable qu'avec les vieux payans barbus haut-valaisans et je maîtrise mieux l'anglais que le hochwalliserdütsch. Mon histoire ne vous révélera pas ce qui s'est passé ensuite...»

Gilles Rudaz, Nicola Cuti, Mikaël Comte
 Chasseurs de rejets



La Drance, dans la région de Sarnbrancher

Mais où donc se cache ce f... tuyau?

«De la traque aux rejets polluants à la réflexion sur le rapport entre vie humaine et vie du lac: dans une pente raide qui mène au bord d'un torrent, chute, quasi inévitable, et me voilà suspendu à quelques pieds du sol. J'avance une main pour saisir une branche en guise d'appui avant de sauter, retiens brusquement mon geste: la branche me fixe d'un regard vif. Mes yeux dans ceux du serpent, je me suis dit: la vie du lac est menacée, c'est pour ça que tu es là...»

UN GRAND MERCI
 A la Loterie romande tout d'abord, dont la section valaisanne a accordé un crédit de CHF 242'000.— entre 1995 et 2001 pour la réalisation de l'ORP et à tous les autres donateurs qui en ont permis l'achèvement.
 Aux communes valaisannes qui nous soutiennent.
 A M^{me} Katia Nehmer qui a gracieusement traduit les dossiers destinés aux communes germanophones ainsi que les passages de ce numéro de Lémaniques destinés aux Valaisans de langue allemande.
 Aux bénévoles dont la rareté renforce le mérite et qui ont souvent pris des risques en traquant les tuyaux ainsi qu'aux autres chasseurs de rejets pour cette même raison.



La Drance de Ferret

Photo Marc Bernard



**ASL : Opération Rivière Propre
 Analyse du Rapport**

N° de rÉL	Lieu	Type de rejet			Déchet isolé	Dépôt de déchets	Remarques et type de déchet
		1	2	3			
392	Point d'atterrissement				x		Traces métalliques dans le lit de la Drance
413	Ferret			x			Egout sous évier à l'aval de la passerelle
399	Sarasin				x		Déversements de déchets au dépôt de la route de La Clavaie
417	Sarasin			x			Egout à l'aval, sous évier de la ferme de Sarasin
438	Sarasin			x			Egout à l'aval, sous évier de la ferme de Sarasin
412	La Ferdy			x			Egout sous table inox - Assaisi
417	La Ferdy	x					Egout toilette
419	La Ferdy	x					Egout effluents de toilette
421	L'Ansove			x			Egout lavé de l'Ansove très pollués
422	La Ferdy			x			Egout village au ruisseau - Assaisi
437	La Ferdy		x				Egout village au ruisseau - Assaisi
428	La Ferdy			x			Egout village au ruisseau - Assaisi
425	L'Ansove			x			Egout camping
427	L'Ansove			x			Egout camping
429	La Ferdy			x			Egout village au ruisseau - Assaisi
439	La Ferdy			x			Egout village au ruisseau - Assaisi
431	La Ferdy			x			Egout village au ruisseau - Assaisi
384	L'Ansove				x		Traces métalliques à l'aval du pont de L'Ansove
444	Champin-Lac			x			Egout Travaux de l'Ansove - Assaisi
387	Champin-Lac				x		Traces d'hydrocarbures sous évier toilette Revers de la

Consciencieuse, la Commune d'Orsières!