

LEMANIQUES

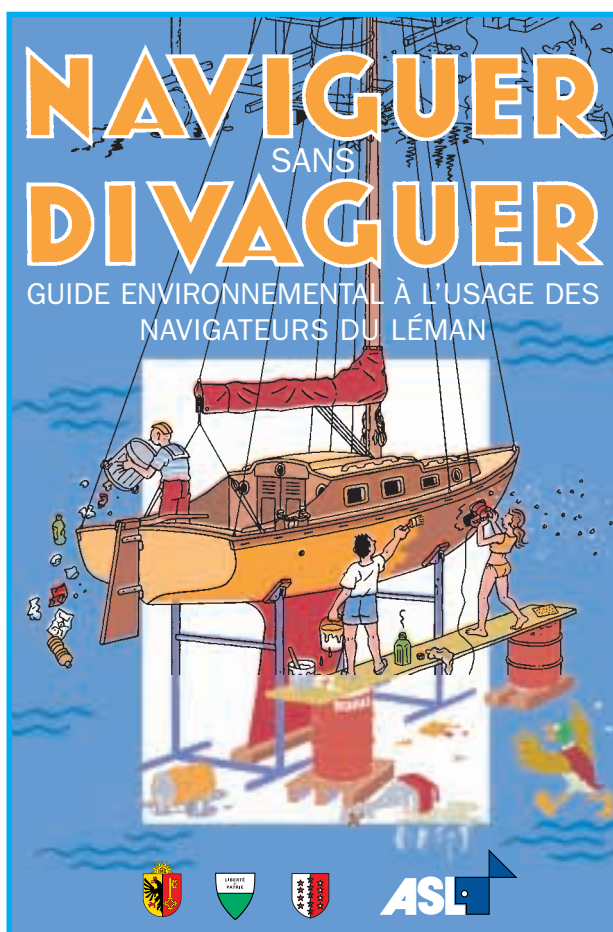
REVUE DE L'ASSOCIATION POUR LA SAUVEGARDE DU LÉMAN

ANNÉE
INTERNATIONALE DE L'EAU

ASL

L'ASL à l'abordage de nos marins d'eau douce

L'ASL lance un clin d'œil aux navigateurs du Léman en publiant à leur intention un guide qui se veut amusant sans être innocent pour autant. Pour leur dire quoi ? Qu'il faut mieux respecter le lac, profiter de la beauté des paysages riverains et des richesses de la nature, bricoler son bateau sans polluer les eaux... Bref, tout plein de conseils pour faire de nos régatiers en herbe ou confirmés d'ardents protecteurs de roseaux, brochets et autres grèbes huppés et des marins plus verts que verts !



Avant-propos du guide

Les cantons de Genève, Vaud et Valais s'associent à l'Association pour la Sauvegarde du Léman pour offrir un guide aux navigateurs du Léman. Les récents exploits des navigateurs helvétiques dans les mers du Sud feront certainement souffler un vent puissant dans les voiles lémaniques, et les vocations ne manqueront pas d'émerger.

Dans ce contexte, le nouveau guide convivial et très complet « Naviguer sans divaguer » de l'ASL tombe au bon moment.

Nous engageons tous les amoureux du Léman à découvrir de manière respectueuse les richesses naturelles du plus grand lac d'Europe occidentale, à profiter des prestations portuaires offertes et à préserver par un comportement responsable ce précieux réservoir d'eau douce.

Robert Cramer - Conseiller d'Etat
Département de l'intérieur, de l'agriculture
et de l'environnement du canton de Genève

Jean-Claude Mermoud - Conseiller d'Etat
Département de la sécurité et de l'environnement
du canton de Vaud

Jean-Jacques Rey-Bellet - Conseiller d'Etat
Département des transports, de l'équipement
et de l'environnement du canton du Valais



DE L'IDÉE À L'ACTION

Il y a quelques années, l'ASL éditait un autocollant incitant les navigateurs à ne rien jeter dans le lac. Depuis, elle caressait le projet de réaliser une opération de sensibilisation plus large. C'est aujourd'hui chose faite.

En 1999, Maneco – bureau d'études et de gestion de l'environnement – et l'ASL s'associent dans le but de réaliser un guide environnemental à l'intention des navigateurs. Les deux parties coordonnent tout le projet et cofinancent le travail d'un jeune chercheur, Vincent Gillioz, lui-même navigateur, dans le cadre de l'obtention d'un diplôme post-grade en ingénierie et management de l'environnement à l'Ecole Polytechnique Fédérale de Lausanne. Ce dernier effectue aussi un sondage sous forme de questionnaire auprès des navigateurs lémaniques et constate que la plupart des personnes consultées montrent un vif intérêt pour le projet.

En fait, aucune campagne de sensibilisation des navigateurs à la fragilité du lac, leur environnement de prédilection, avec compilation des différents impacts de la plaisance, n'avait été réalisée jusqu'alors dans la région lémanique.

Une telle démarche se justifie d'autant plus qu'elle est beaucoup plus facile à réaliser que la mise en place d'un système de contrôle contraignant et très complexe administrativement, en particulier en raison du cadre transfrontalier du Léman.

Dès 2000, Emmanuel Excoffier, alias Exem, réalise une première pré-maquette puis le travail de recherche universitaire de V. Gillioz est vulgarisé par le bureau Maneco afin que le groupe de travail ASL/LEBA-UNI-GE (Gabrielle Chikhijans, Jean-Bernard Lachavanne, Raphaëlle Juge) et Laurent Cornaglia puissent rédiger les textes du guide qui est alors illustré et mis en page par Exem assisté de Nicolas Schweizer pour l'infographie. La lecture critique et des apports complémentaires sont effectués par Kristin Becker van Slooten – EPFL, Giulio Genoni et Sonia Baureder-Rojas.

L'inventaire et le contrôle des équipements de chaque port lémanique (ayant au moins deux places visiteurs) est accompli par Philippe Spiess, collaborateur à l'ASL.

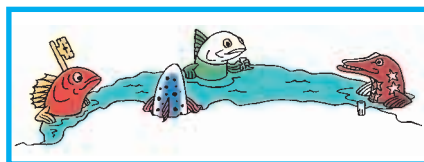
Les services cantonaux ad hoc relisent également les textes et les tableaux.

Sur la base d'un engagement financier important de Philippe Stern, l'ASL a pu réunir la presque totalité de la somme budgétée pour la publication du guide.

Budget:	Fr. 50'000.—
Philippe Stern	Fr. 20'000.—
DIAE Genève	Fr. 10'000.—
Ernesto Bertarelli	Fr. 5'000.—
DSE Vaud	Fr. 5'000.—
DTEE Valais	Fr. 2'500.—
P.-Yves Firmenich	Fr. 1'000.—
Total	Fr. 43'500.—

La distribution des guides sera assurée par les trois départements cantonaux.

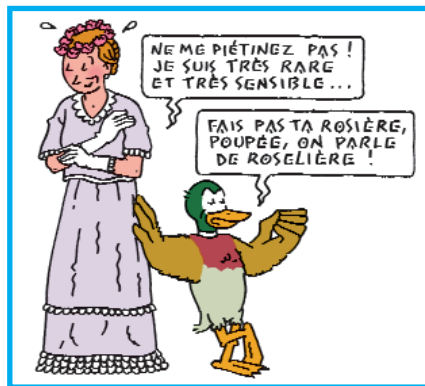
Le reste du budget a été pris en charge par l'ASL, ainsi que le travail de coordination, de secrétariat et de recherche sur les ports et leurs installations.



MAIS QUE DIT LE PRODUIT FINI ?

1. La nature, pas touche !

En effet, on ne rappellera jamais assez que le monde lacustre est fragile, que le lac et ses rives abritent des plantes et des animaux menacés de disparition et que pour faire tourner le cycle de la vie, chaque petit ver, la moindre algue constituent des maillons aussi indispensables que les roseaux, les poissons ou les oiseaux. Donc, des conseils pour que le plaisancier chouchoute les plus précieux sites du lac qui lui sont présentés et pour faire de lui, jumelles en main, un parfait naturaliste.



2. Bricolons écolo !

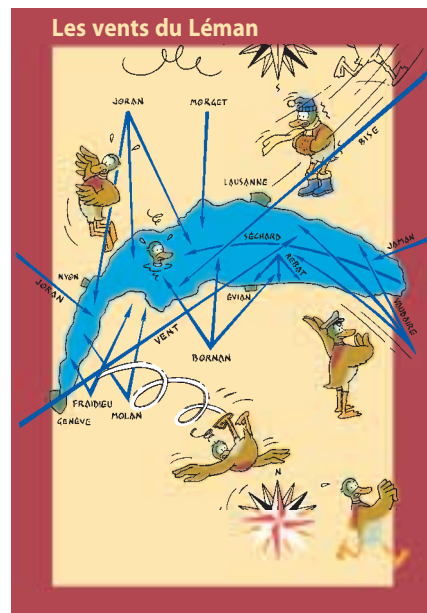
Ah, le voir mâchuré de partout, tee-shirt déchiré, ripoliner SON bateau, le plus beau et le plus rapide du lac – bien sûr – quoi de plus touchant !

Eh bien, ce l'est encore davantage s'il se la joue écolo pur et dur en se vantant de n'utiliser que les produits les moins polluants et en récupérant huiles et solvants. Et cela signifie qu'il suit les conseils que lui prodigue son petit guide bleu.

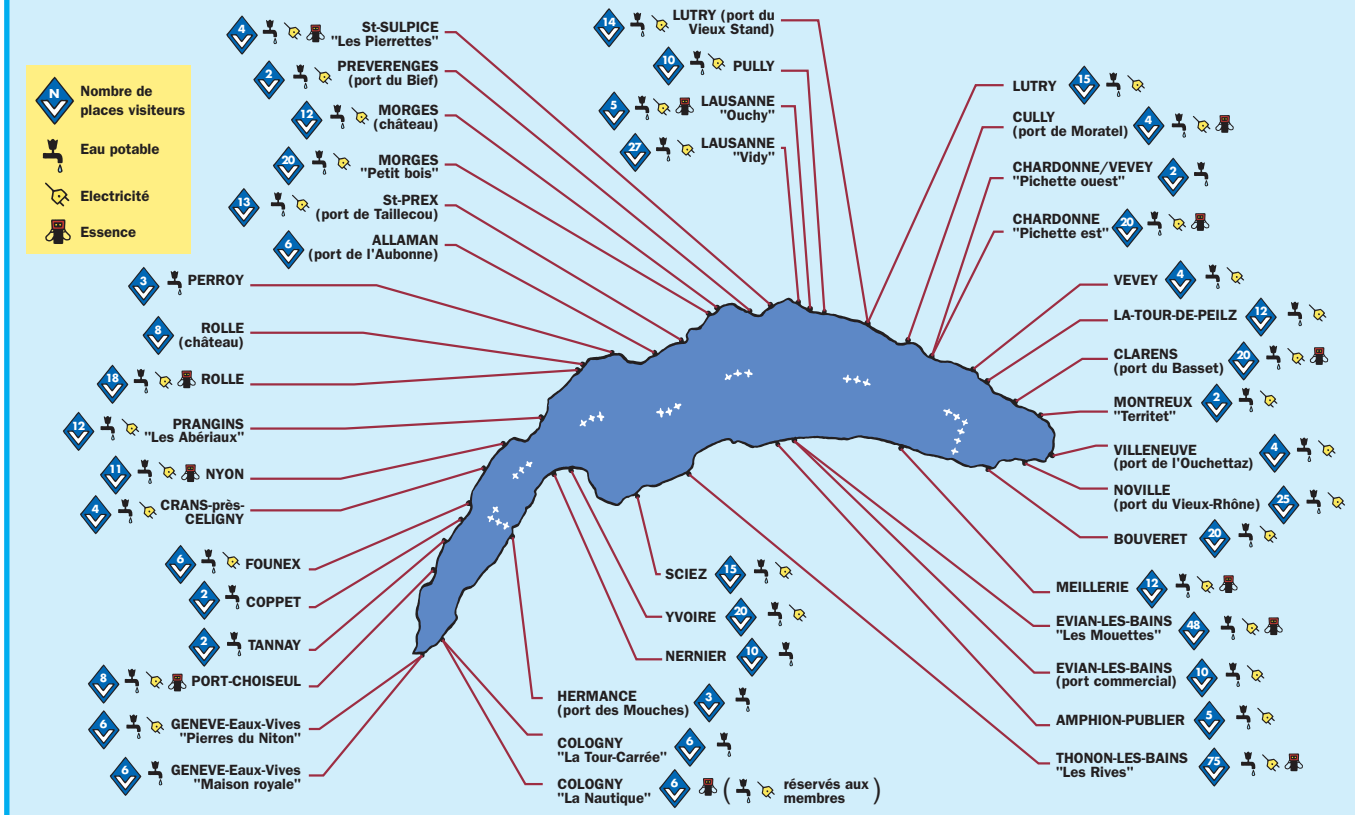


3. Le lac n'est ni une poubelle ni un WC

On ne jette RIEN par-dessus bord, si ce n'est un trognon de pomme ou un morceau de pain pour flatter quelques canards qui, soit dit en passant, sont loin de crever de faim... ni par-dessous ! Votre petit coin doit arriver à quoi plein et être vidé dans les conteneurs ad hoc. D'ailleurs, un marin lémanique digne de ce nom ne saurait se baigner dans une décharge !



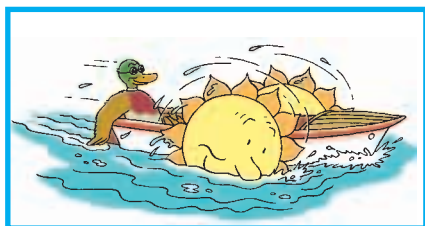
Les ports et leurs équipements



LES PORTS ET LEURS ÉQUIPEMENTS

4. Motorisons-nous futés!

Où l'on fait de la réclame pour les installations solaires, les moteurs électriques ou 4-temps. Et attention, les 89'000 milliards de litres d'or bleu qui s'étalent devant vous ne tolèrent pas d'être souillés par la moindre goutte d'or noir!



5. Voguons de port en port...

Tout sur les équipements de chacun des 44 ports susceptibles d'accueillir les navigateurs en quête de repos, d'eau, d'essence, de pompes à m... et 17 qui récupèrent les huiles, batteries et autres babioles polluantes. C'est dire qu'avec en moyenne un port tous les 4 km, il faut vraiment le vouloir pour lâcher ses besoins ou ses déchets dans le lac!

Gageons que cette petite brochure tiendra sa place entre le GPS ou le sextant et la canette de bière et que le marin lémanique, qu'il soit

à voile ou au moteur, sera le plus farouche défenseur du Léman, de ses hôtes et de la pureté de ses eaux...

Raphaëlle Juge

«Naviguer sans divaguer» sera distribué aux personnes ayant un bateau immatriculé sur le Léman (Genève, Vaud, Valais et France). Le guide sera également mis en vente au prix de Fr. 5.— auprès des écoles de voile ou pour l'obtention du permis de conduire, des locations de bateaux, des chantiers navals et des commerces d'accastillage et autres produits relatifs à la navigation.

Vous pouvez également commander la brochure à l'ASL:
 asl@worldcom.ch
 télécopie: 41 22 736 86 82
 en mentionnant le nombre d'exemplaires désirés et vos coordonnées ou par téléphone au 41 22 736 86 20



REMERCIEMENTS DE L'ASL POUR 2002

L'ASL a tenu son **assemblée générale le 14 mai** dernier à la Maison Internationale de l'Environnement (MIE) à Châtelaine, Genève. Nous remercions M. Michael Williams, chef du bureau de l'information sur les conventions du Programme des Nations Unies pour l'Environnement (PNUE) et Mme Céline Reichard qui ont présenté les activités de ce centre international et répondu aux questions des membres de l'ASL. La MIE est ouverte au public et tient à disposition des intéressés un large éventail d'informations relatives au développement durable (voir www.environnementhouse.ch).

Le bilan ASL très positif n'aurait pu être atteint, sans le concours de tous les membres ainsi que des **GRANDS DONATEURS 2002**.

Fondation Hans Wilsdorf	32'000.—
Ville de Genève	30'000.—
Stern Philippe - Patek Philippe S.A.	21'000.—
Egli Jean-Christophe	10'000.—
Migros Pourcent culturel	10'000.—
Bertarelli Ernesto	5'000.—
Municipalité de Lutry	2'000.—
Mairie de Vandoeuvres	1'400.—
Firmerich Pierre-Yves	1'000.—
Fondation Pierre Demareux	1'000.—
Nestlé S.A. Nestec SA	1'000.—
...	

Les membres ont approuvé à l'unanimité les rapports et les comptes 2002 et ont élu **LE COMITÉ 2003/4**.

Président

Jean-Bernard LACHAVANNE

Biologiste-écologue - Confignon, Genève

Vice-Présidents

Alain GAGNAIRE - Ingénieur, informaticien

Thonon les Bains, France

Yvette PITTET-CROT - Secrétaire - Gland, Vaud

Secrétaire générale

Gabrielle CHIKHI-JANS - Lic. Sciences sociales - Genève

Trésorier

Max RIEN - Expert-comptable - Sciez, France

Membres

Guy BARROIN - Hydrobiologiste - Thonon les Bains, France

Catherine CHATELAIN - Ingénieur génie rural - Genève

Mikaël COMTE - Géographe - Genève

Jean-Pierre COTTING - Représentant - Pully, Vaud

Eric DOELKER - Pharmacien - Conches, Genève

Jean-Marcel DORIOZ - Agronome - Publier-Evian, France

Pierre-Alain GIVEL - Notaire - Tolocheuz, Vaud

Olivier GOY - Géographe - Avusy, Genève

Jean-Pierre GRAZ - Avocat - Genève

Raphaëlle JUGE - Biologiste-écologue - Chêne-Bougeries, GE

Michelle MOSER - Géographe - Genève

Daniel OSSENT - Informaticien - Conches, Genève

Pierre FIGUET - Confignon, Genève

Jean-Claude PRAZ - Biologiste - Saillon, Valais

Gilles RUDAZ - Géographe - Genève



Photos: J. Berclaz

Sachez aussi, que pour notre soirée de Noël réunissant bénévoles et donateurs, les vins étaient offerts par Marc Maillefer, les canapés, biscuits sucrés et salés par la confiserie Gilles Desplanches de Genève et Werner Hug de Hug AG, Malters (Lu) que nous remercions.

Nous tenons à exprimer notre gratitude sincère à toutes les personnes qui ont aidé le secrétariat de différentes manières: mise sous pli, aide en informatique, traductions, transport de matériel, installations et réparations, permanences sur les stands, aide lors des passeports et camps de vacances etc.

Primo Arcioni, Ateliers «Les Cordiers», Gilbert Auberson, Dorothy Bassin, Jean-Marc Benichou, Nadège Blackwell, Jan Brandt, Wally Dellenbach, Laurence Doelker, Claudia Emad, Eddy Favre, Sabine Fivaz, Anders Florin (Multijoint SA), Nicolas Frautschi, Sylvie Genequand, Heidi Giot, Jean-Claude Hänggeli, Huguette Hieble, Michaela Ion, Josette et Jean-Jacques Kohli, Yves Longchamp, Marie-Thérèse Maréchal, Jean Miché-Santoro, Jean-Pierre Moll, Katia Nehmer, Christian Oihénart, Daniel Ossent, Rodica Parvu, Jacques Rey, Madeleine Rey, Simone et Jean Roget, Daniel Schibli, Evelyn Schirmeister, Pascal Vautier, Florence Widmann et Walter Wildi.

