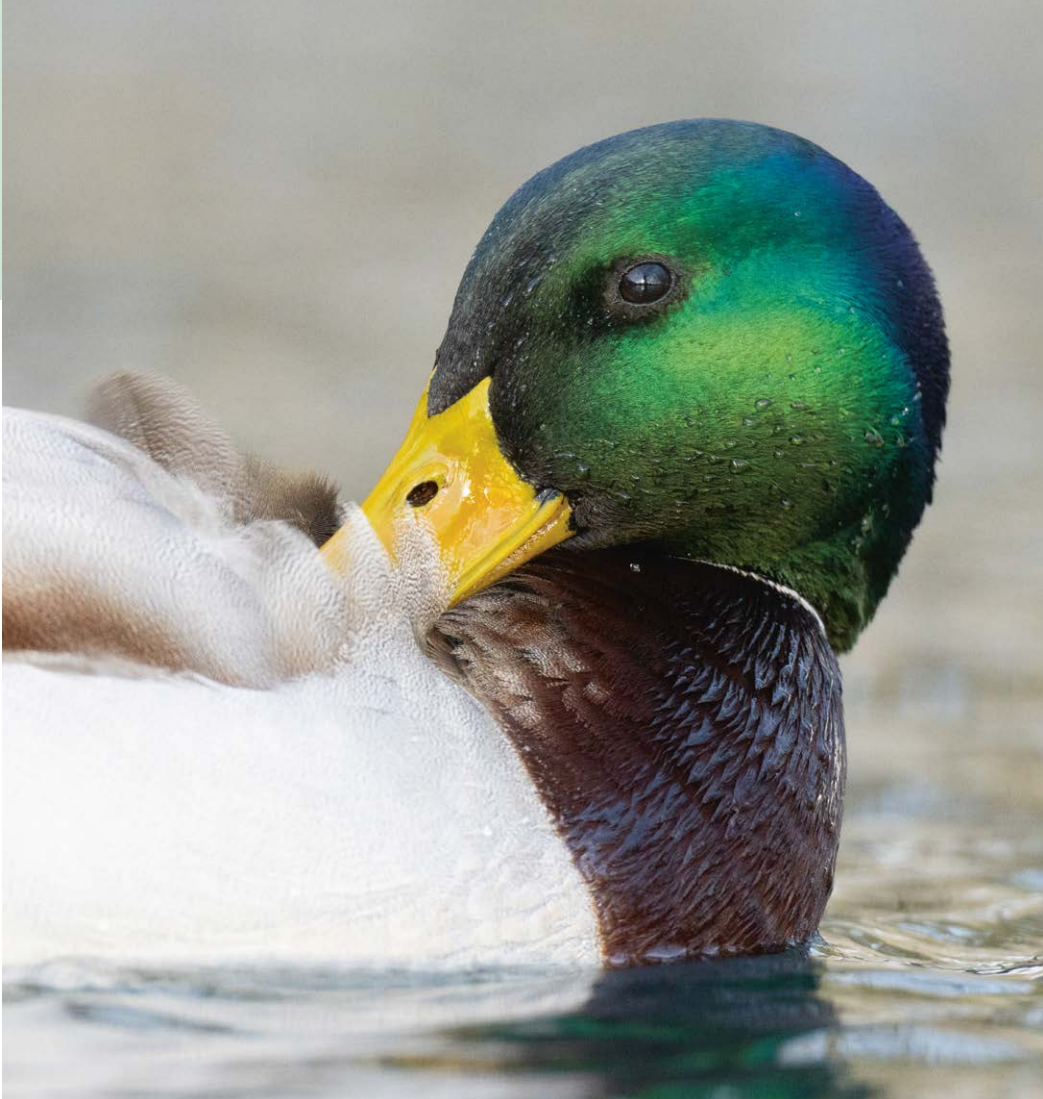


Rapport d'activités 2025



2025 en chiffres

45

années d'activités

9 collaborateurs et collaboratrices
17 membres du comité

3'404

heures de bénévolat
1'078 bénévoles

6'826

kg de renouées arrachées
dans 37 communes lémaniques

4'563

élèves et jeunes sensibilisés
dont 204 classes

133

nettoyages enregistrés
dans l'App Net'Léman

25

conférences et webinaires
10 stands / 25 actions de volontariat
avec des entreprises

25 articles de presse

suite à la publication des résultats de l'étude **Léman Plastic Action**

32'000

revues **Lémaniques** distribuées

Sommaire

Hommage à Jean-Bernard Lachavanne	2
Le mot du Président	4
Sensibilisation des jeunes	8
Espace Léman	12
Lémanscope	16
Actions contre la pollution due au plastique	18
APP Net'Léman	21
Halte aux Renouées	22
Lémaniques, trimestriel de l'ASL	24
Rencontres avec le public	26
L'ASL: précieuse source de données	30
Le lac en ligne de mire	32
Rapport du groupe français	36
Finances	42
L'ASL demain: projets 2026	49
Remerciements aux donateurs	50
Comité de l'ASL	52
Équipe de l'ASL	53
Remerciements aux bénévoles	56



Hommage à Jean-Bernard Lachavanne

Les membres du comité et le personnel de l'ASL rendent un hommage reconnaissant à Jean-Bernard Lachavanne, membre fondateur de l'ASL en 1980, Président de l'association de 1980 à 2022, puis Président d'honneur, décédé le 21 juin 2025.

Nous garderons le souvenir ému d'une personnalité hors du commun qui a œuvré avec opiniâtreté et sans relâche pour la protection du Léman et sans qui l'ASL ne serait pas ce qu'elle est aujourd'hui.

Jean-Bernard a été un pionnier en écologie aquatique et dans la lutte contre la pollution du Léman. Jeune chercheur, il se passionne pour une science en devenir, l'écologie, qui va lui permettre de découvrir à quel point la « machine » lémanique est complexe. Catastrôphé par la qualité lamentable de ses eaux et l'état calamiteux des rives et des fonds littoraux, il fonde l'ASL en 1980, avec quelques autres personnes.

Déterminé et courageux, il n'aura de cesse d'agir pour lutter efficacement contre la pollution du Léman, en tant que chercheur averti et citoyen responsable. Jamais à court de nouvelles idées, il crée l'une des premières actions de science participative de l'ASL en 1990 et dès les années 2000, il introduit la notion de développement durable, aussi bien dans les études scienti-

fiques, qu'à l'ASL pour nuancer le raisonnement parfois trop dogmatique de la préservation de l'environnement pure et dure.

Son objectivité, sa rigueur intellectuelle, son imagination débordante et sa grande générosité ont fortement et durablement marqué notre association de son empreinte. Jean-Bernard reste un exemple pour les générations futures.



Le mot du Président



Pascal Mulattieri

Les scientifiques sont actuellement unanimes, les dynamiques naturelles du Léman et de son bassin versant sont en pleine reconfiguration et ce n'est une surprise pour personne et certainement pas pour les visiteurs de notre dernière exposition 2025. Cette dernière intitulée, « Léman, l'éveil d'un peuple », a mis en évidence l'évolution du Léman depuis les années 1950, ce Léman qui semble maintenant aller beaucoup mieux, et cela grâce aux efforts de tous les acteurs qui œuvrent pour sa sauvegarde.

Les indicateurs de pollution fréquemment suivis par les gouvernements témoignent les uns après les autres des améliorations qualitatives et quantitatives relatives aux principaux nutriments, dont le phosphore, la grande menace du 20^e siècle (l'eutrophisation). La Commission internationale pour la protection du Léman (CIPEL) parle même d'une qualité phytoplanctonique des eaux qui atteint son meilleur niveau en 50 ans (www.cipel.org). Toutefois, comme l'ASL l'évoquait déjà l'année dernière en détail dans son rapport d'activité, des polluants discrets et sournois (micropolluants, microplastiques, etc.), des espèces exotiques invasives et les effets des changements climatiques perturbent et menacent sans relâche l'écosystème lémanique.

Que faire face à ces contaminants et engrenages environnementaux pratiquement incoercibles, d'autant qu'on tarde à les maîtriser? Comment détecter assez tôt les menaces émergentes? Comment créer les conditions d'une gestion préventive des problèmes?

La société civile, qui compte de nombreux scientifiques en herbe, constitue un vivier susceptible de collaborer efficacement aux travaux des laboratoires universitaires et étatiques.

Cependant, la science citoyenne ou science participative est parfois considérée comme « un gadget », « inutile » voire « inutilisable » alors que, sous réserve d'un cadrage et d'un encadrement solide, elle permet d'obtenir des informations que d'autres ne produisent pas, notamment lorsqu'il s'agit d'études trop chronophages, coûteuses ou complexes à déployer. Au-delà de la satisfaction personnelle de faire progresser les connaissances et de partager des savoirs, ces « co-chercheurs » deviennent souvent des ambassadeurs des causes qu'ils défendent, ici, les écosystèmes aquatiques. Ils plaident à la fois pour que des observations et des mesures continuent à être prises en faveur de comportements plus respectueux et pour sensibiliser les décideurs, et usagers du milieu naturel. C'est pour former ces sentinelles du Léman que cette science figure dans l'ADN même de l'ASL depuis plus de 45 ans. En 2025, ce sont par exemple :

- > Plus de 700 citoyens inscrits pour prendre part au projet « Lémanoscope » de l'EPFL, en collaboration avec l'ASL, l'EAWAG et l'UNIL, dont 250 qui ont pris des mesures de la couleur et de la transparence de l'eau du Léman. Avec plus de 3'500 mesures de suivi de la transparence et de la couleur de l'eau, ce projet de science participative qui a débuté en 2024, bat à plates coutures le record du plus grand nombre de mesures citoyennes enregistrées par l'application EyeOnWater.
- > Environ 6.8 tonnes de renouées asiatiques arrachées par plus de 300

bénévoles dans le cadre du projet « Halte aux Renouées ». Cette tâche ardue s'accompagne de mesure et d'observations qui nourrissent l'expertise scientifique depuis 2013.

- > Des actions de ramassages, de tri et de comptabilisation de déchets avec des groupes de volontaires. Cette prestation permet d'identifier les sources d'émission des déchets, mais aussi de déceler de nouvelles problématiques.
- > Bien entendu, la poursuite des actions participatives devenues classiques, comme l'incontournable « Net'Léman » qui revient en 2026 avec plus de 1'000 bénévoles sur terre et dans l'eau.

Sans oublier les activités de sensibilisation auprès du grand public et des jeunes avec plus de 4'500 enfants en classe et au bord du lac, afin de faire mieux connaître le Léman et en faire des partenaires de la qualité de l'eau pour les générations futures.

En outre, grâce à ses actions de surveillance, sa présence concrète sur le terrain, son suivi de la bibliographie scientifique spécialisée, l'ASL réalise de nombreuses interventions ciblées et documentées auprès des autorités pour obtenir une limitation maximale des atteintes au milieu aquatique, promouvoir des protections et des aménagements plus respectueux du lac.

Tandis que d'importantes coupes budgétaires du Conseil fédéral impactent tous les acteurs de la protection de l'environnement et de la biodiversité, que côté français, le gouvernement revient en arrière sur nombre de mesures environnementales antérieurement considérées comme des progrès, l'année 2026 de l'ASL s'annonce remplie de nouveaux défis écologiques, passant par le plan d'action pour

un Léman sans plastique et ses nombreux axes de travail ou encore d'une fresque du Léman. En 2026 également, notre centre nature dédié au lac, l'Espace Léman, abritera une exposition artistique du collectif Hydromondes, soulignant toute l'attention que l'ASL porte à combiner approche artistique et scientifique.

La sauvegarde du Léman est l'affaire de tous ! La sensibilisation constitue une priorité de l'ASL, car mieux connaître le lac et le faire aimer c'est toujours mieux le préserver.

En attendant de vous retrouver nombreux, lors de nos activités tout autour du Léman ou dans notre Espace Léman pour partager des moments de dialogue, je vous souhaite une très bonne lecture de ce rapport riche en informations.





Sensibilisation des jeunes

Parmi les priorités de l'ASL, la sensibilisation de la population à l'importance de maintenir l'équilibre de l'écosystème lémanique est un élément central. Le trésor que représente le lac n'est pas encore suffisamment reconnu ou est, plus largement et à tort, considéré comme un bien acquis. Depuis de nombreuses années, l'ASL se mobilise pour apporter des éléments de connaissance et d'appréciation de l'état du lac aux plus jeunes, eux qui vont, dans quelques années, prendre les décisions pour gérer notre société et notre environnement. Ces efforts constituent le programme « ad'eau » de l'ASL.

Animations pour les écoles

Le programme pédagogique pour les écoles, mis en place par l'ASL en 2015, connaît un beau succès au sein du bassin versant lémanique dans des établissements situés en France, Valais, Vaud et Genève. Majoritairement sollicitée pour les écoles primaires, l'ASL anime également quelques ateliers dans des établissements du secondaire I et II à Genève. Au total, ce sont plus de 4'500 élèves de 204 classes qui ont pu bénéficier des 230 ateliers dispensés en 2025. Les classes de petites sections (1-4 H) sont invitées à suivre l'atelier en classe et celui au bord du lac de manière combinée.

Les ateliers scientifiques proposés au Labo Léman (Espace Léman, voir page 13) continuent à rencontrer un vif succès puisque l'agenda a rapidement affiché complet.

Un nouveau format a été créé pour les élèves de 12 à 15 ans et sera proposé tout autour du lac dès 2026. Il s'agit d'un « Quiz lémanique » animé en duo par un naturaliste de l'ASL et l'humoriste romand Thibaud Agoston. La première intervention a été un succès et les 100 élèves présents ont fortement apprécié cette animation interactive et ludique.

Classes de lac

Nos interventions sont très appréciées, tant par le corps enseignant que par les élèves, et l'ASL doit faire face à toujours davantage de demandes, malgré un nombre limité d'animations possibles.

Le Centre Permanent d'Initiatives à l'Environnement Chablais-Léman (CPIE) et l'ASL se sont associés afin de créer le projet « Classes de lac », né d'un souhait commun de sensibiliser les élèves du Chablais

	GE	VD	VS	F	Espace Léman	Autre	Total
Élèves sensibilisés	1'263	988	427	60	1'659	166	4'563
Classes impliquées	44	61	20	3	76	-	204
Ateliers animés	64	61	26	3	76	-	230

savoyard aux richesses du Léman par une approche à la fois scientifique, sensible et artistique. En 2025, 3 ateliers ont permis de sensibiliser 60 enfants de Thonon-les-Bains et d'Évian-les-Bains.

Dialogue avec des étudiants

L'ASL a été sollicitée 23 fois en 2025 par des étudiants réalisant des travaux sur le Léman, la pollution des eaux ou la biodiversité de notre région. Sous forme d'entretiens, d'interviews téléphoniques ou de questionnaires, les étudiants des écoles du secondaire II et des hautes écoles

(HES, Universités, EPFL) sollicitent conseils ou informations auprès de l'ASL ; ces demandes, témoignent de la place importante que joue l'ASL dans le paysage académique régional.

L'ASL intervient à l'Université de Genève depuis 2023 dans le cadre d'un « world café » sur les plastiques. En 2025, 40 jeunes de première année de master en science de l'environnement ont ainsi été informés des enjeux liés à la pollution due au plastique dans le Léman avec des focus sur les pneus, les emballages plastiques, les produits cosmétiques et les textiles.



De plus, l'ASL est intervenue comme experte dans le cadre de la première édition de la Geneva Summer School organisée par l'Université de Genève portant sur les microplastiques. Cette université d'été a rassemblé 40 doctorants provenant de toute l'Europe.

Camp « EAU*tour du Léman » : la croisière de l'ASL

Deux camps d'une semaine à bord de la « Demoiselle », barque à voiles latines du 19^e siècle, ont eu lieu pendant l'été 2025. Durant cette croisière au départ de Ville-neuve, 36 jeunes de 9 à 13 ans ont découvert les richesses du monde vivant du Léman en naviguant de port en port. Pendant la navigation et aux escales, jeux, animations, initiation à la pratique de la navigation à voile, observations scientifiques, découverte du monde sous-lacustre, balades et baignades sont organisés pour la plus grande joie des enfants.

Journées passeport-vacances

L'ASL anime depuis plusieurs années des journées sur le thème de la découverte du monde invisible du Léman dans le cadre des Passeports-Vacances organisés par la Fondation 022 Familles à Genève, les services de la jeunesse et des loisirs de la ville de Lausanne ainsi que des associations de parents d'élèves de Morges.

Ces animations sont destinées aux jeunes de 6 à 16 ans durant les congés estivaux et en automne, selon la région. Pour mieux connaître la richesse des milieux aquatiques, les enfants vont à la pêche aux petits organismes qui peuplent le lac, les rivières et les étangs. Puis, ils observent leur récolte à l'aide de loupes binoculaires et de microscopes. Activités ludiques, jeux et baignades complètent l'atelier. Au total,



plus de 67 enfants ont pu profiter des 6 Passeports-Vacances qui ont eu lieu à Genève (2), Lausanne (2) et Morges (2).

Capitaine Léo : les pages jeunesse du « Lémaniques »

Enfin, dans le programme jeunesse, on peut souligner l'existence d'une double page destinée aux enfants, ludique et pédagogique, dans le journal trimestriel « Lémaniques ». Cette année, les thèmes abordés ont concerné les tempêtes et la renaturation des cours d'eau.

Dans le cadre des activités « ad'eau » nous remercions Pierre-Alain Givel, membre de l'ASL, de son soutien, ainsi que Jean-Luc Loizeau, géologue au Département F.-A. Forel des sciences de l'environnement et de l'eau (Université de Genève) et l'Union Nautique des Pierrettes de Saint-Sulpice de leur collaboration au cours des journées passeport-vacances.

Espace Léman – centre nature dédié au lac

En 2023, l'ASL a inauguré l'Espace Léman, un centre nature dédié au lac. Conçue comme une vitrine de la biodiversité, l'arcade présente la faune et la flore lémaniques, ainsi que les menaces qui pèsent sur cet écosystème unique. Situé au cœur des Eaux-Vives (GE), l'Espace Léman privilégie un échange direct avec le public pour lui faire découvrir le lac sous des aspects inédits et l'inciter à prendre conscience de l'importance de garantir une gestion durable des écosystèmes aquatiques (lac, rivières) et de la ressource « eau ».



Depuis son ouverture, le centre nature propose trois axes d'animations

Les spécialistes de l'ASL se tiennent à disposition du public pour dialoguer avec lui et répondre à ses questions.

Lieu d'accueil, d'information et d'ateliers libres

En 2025, plus de 2'500 personnes ont visité le centre nature.

L'Espace Léman accueille le public du lundi au vendredi de 11h à 17h, à qui il propose des activités libres lui permettant d'en savoir plus sur la biodiversité lémanique grâce à la mise à disposition de microscopes et loupes binoculaires, ainsi que d'indices et fiches de détermination de la flore et de la faune lémaniques. Plus de 250 revues, livres et infographies peuvent être consultés sur place pour approfondir la compréhension du fonctionnement de l'écosystème lémanique et en apprendre davantage sur les problèmes auxquels le Léman fait face actuellement, à savoir, notamment, les impacts qu'exercent les espèces envahissantes, le dérèglement climatique et le déferlement de plastiques.

Labo Léman: des ateliers pour les écoles « À la découverte de la vie lacustre »

Initiés à la rentrée scolaire 2024, les ateliers scientifiques animés au centre nature se sont déroulés jusqu'au mois de juin 2025. Le succès fut total puisque l'agenda 2025 a rapidement affiché complet. Proposés sur 2 heures, les ateliers « À la découverte de la vie lacustre » sont destinés aux classes de 5-8P et 9^e CO. Ils ont pour objectif de mieux faire connaître le Léman et sa biodiversité au travers d'une démarche scientifique visant à identifier 25 espèces de la flore et de la faune lémaniques grâce à des indices et fiches de détermination. Enfin, les élèves peuvent



étudier leurs interactions et mieux comprendre les rôles cruciaux qu'elles jouent dans l'équilibre fragile du Léman.

Entre janvier et juin, 57 classes (1'338 élèves) ont pu profiter de cette animation qui sera reconduite en 2026. De septembre à décembre, 19 classes supplémentaires ont bénéficié d'une animation spéciale dans le cadre de l'exposition « Léman, l'éveil d'un peuple ».

Animations pour les familles et le grand public

De nouveaux ateliers ont été créés pour élargir encore notre offre auprès des familles et du grand public. D'une durée de 90 minutes, ces ateliers sont proposés aux familles (enfants dès 8 ans) le mercredi après-midi et au grand public en soirée. Différentes thématiques sont abordées tout au long de l'année, mettant en lumière plusieurs groupes taxonomiques du Léman, tels que les poissons, les oiseaux, les mollusques et les crustacés ou encore les plantes aquatiques. Les effets et conséquences des pollutions menaçant le Léman sont également abordés dans un atelier dédié.

Douze animations pour les familles et le grand public ont été réalisées en 2025.

Exposition « Léman, l'éveil d'un peuple »

À l'occasion de la troisième exposition du centre nature (commissaires Raphaëlle Juge et Robin Pittet), l'ASL a souhaité mettre en lumière un récit contemporain mais souvent méconnu : celui de la mobilisation citoyenne qui a largement contribué à sauver le Léman d'une grave détérioration de la qualité des eaux et de l'écosystème (eutrophisation surtout) entre les

années 1980 et 2000. Présentée du 16 septembre au 14 décembre, l'exposition a retracé cet engagement historique à travers un fonds d'archives (photographies, affiches, documents), des témoignages vidéo de protagonistes de l'époque, ainsi qu'un parcours ludique et interactif spécifiquement conçu pour le jeune public.

L'exposition a été rythmée par des ateliers, des visites guidées et un cycle de conférences. Ces rencontres ont permis de recueillir les témoignages précieux d'Éric Burnand, ancien journaliste à la RTS – co-auteur avec Bernard Mermod du reportage « Le Léman, une agonie surveillée » (www.rts.ch/archives/1979/video/une-agonie-surveilee-26957816.html), qui a joué le rôle de catalyseur de la mobilisation citoyenne de l'époque – ainsi que d'Amanda Melis, fondatrice de « Net'Léman ». Une conférence animée par Robin Pittet a, par ailleurs, exploré l'influence des minorités sur les transformations sociétales. Enfin, en partenariat avec la Ville



de Genève, une animation spécifique a été organisée lors de la Journée internationale des personnes âgées. Sous forme d'échange intergénérationnel, cette rencontre a permis à des témoins de l'époque de l'eutrophisation de transmettre leurs souvenirs et d'éclairer les plus jeunes sur cette réalité passée du lac.

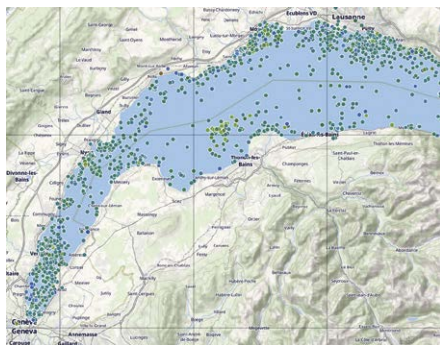
À l'instar de l'édition précédente, un catalogue d'exposition, rédigé par Raphaëlle Juge, Robin Pittet, Loris Ramseyer et Suzanne Mader, accompagne et complète le parcours de l'exposition. Cet ouvrage permet d'approfondir les thématiques abordées pour les lecteurs désireux d'explorer plus avant ce récit historique et ses enjeux socio-écologiques. Il peut en outre constituer un document utile aux enseignants

qui désirent intégrer ce sujet à leurs cours sur l'environnement.

Comme mentionné précédemment, un atelier pédagogique spécifique a été conçu pour les classes de 5P à 8P. Articulée autour de l'exposition, cette animation a permis aux élèves de s'approprier l'histoire du lac via le parcours dédié au jeune public, tout en appréhendant les enjeux de la pollution des eaux grâce à une expérience pratique de filtration. Nous avons eu, à cette occasion, le plaisir d'accueillir 19 classes ainsi que trois maisons de quartier, soit un total de 367 jeunes supplémentaires. Grâce à ces animations, ce sont plus de 500 personnes qui ont découvert cette histoire inspirante et qui ont été invitées à s'engager à leur tour pour le lac.

Lémanscope

« Lémanscope » est un projet de science participative de l'EPFL, mené en collaboration avec l'UNIL, l'EAWAG – Institut fédéral suisse des sciences et technologies aquatiques et l'ASL qui a débuté en 2024. Outre le partage des précieuses données recueillies, les bénévoles peuvent discuter de leurs impressions et observations lors de forums de discussion et de conférences interactives animées par des spécialistes du Léman. Chaque mesure compte et permet aux scientifiques de mieux comprendre la complexité de l'écosystème du Léman.



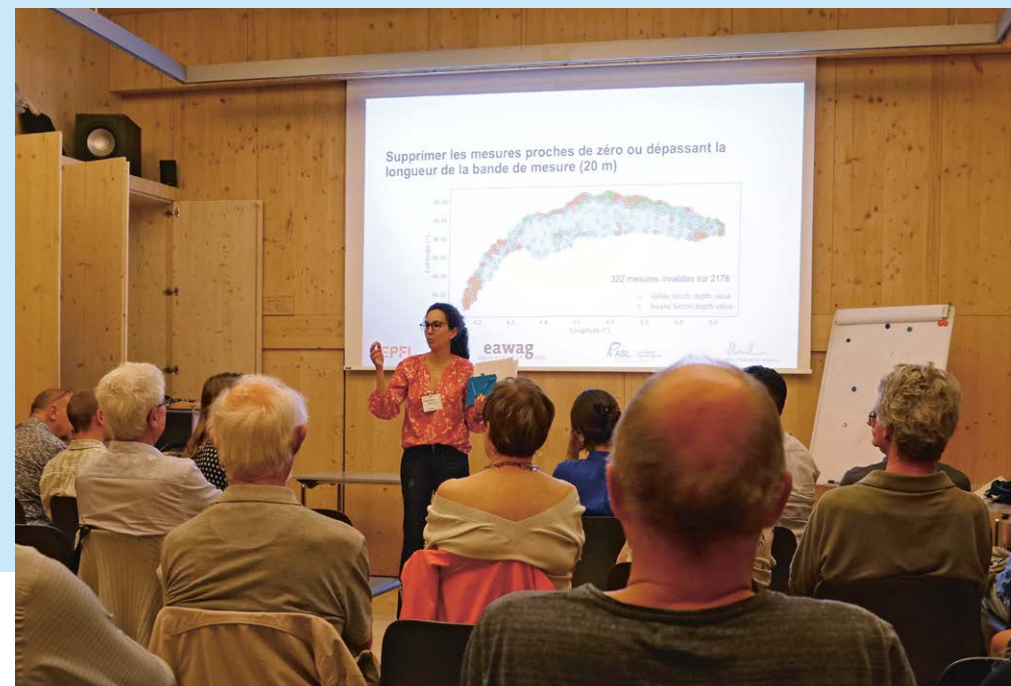
Une soixantaine de personnes ont ainsi pu s'entretenir avec les partenaires du projet lors de moments d'échange. Sur chaque lieu, une conférence thématique en lien avec le Léman a été proposée aux bénévoles.

Trois webinaires, organisés par l'ASL dans le cadre de cette étude, ont également été proposés en 2025 avec pour sujets « Les poissons du Léman sont-ils en danger? », avec Chloé Goulon, ingénieure d'études à l'INRAE, « La moule quagga » avec Bastiaan Ibelings et Salomé Boudet de l'Université de Genève et « Plastiques dans le Léman, overdose? – Que faire pour lutter contre la pollution due au plastique? » avec Alexis Pochelon, responsable de projet à l'ASL.

Près de cent personnes ont suivi chacune des présentations en direct et elles ont déjà cumulé plus de 700 vues sur notre chaîne YouTube. Les bénévoles ont également pu bénéficier de visites sur la plateforme LÉXPLORE, située au large de Pully.

Grâce à l'application EyeOnWater-Color, les participants peuvent effectuer des mesures de la couleur du lac. Pour la transparence de l'eau, un disque de Secchi est remis à celles et ceux qui souhaitent effectuer cette évaluation.

En 2025, plus de 1'500 mesures ont été effectuées par 250 bénévoles. Trois soirées de partage et de présentation des résultats préliminaires ont été organisées à La Maison de la Rivière, à l'INRAE et à la réserve naturelle de la Pointe-à-la-Bise.



Une soirée de clôture et de transmission des résultats est prévue en début d'année 2026. Un prochain « Lémaniques » reviendra dans le détail sur ce projet qui a démontré, entre autres, la robustesse des mesures effectuées par les bénévoles dans le cadre de ce projet de science participative.

Nous remercions vivement les conférenciers de leur partage de connaissances et de nous permettre ainsi d'informer le grand public sur des thématiques lémaniques souvent mal connues.

Merci également aux 700 bénévoles inscrits à cette étude dont la phase de terrain est maintenant terminée.

Nous remercions également les partenaires du projet: Natacha Tofield-Pasche (EPFL), Laurence Glass-Haller (EPFL), Daniel Odermatt (EAWAG) et Alexandre Camus (UNIL) pour la richesse des échanges et la bonne collaboration.



Actions contre la pollution due au plastique

« La pollution plastique est bien plus qu'un simple problème environnemental ; c'est une crise qui menace directement la santé publique et la biodiversité. Les microplastiques se propagent dans nos écosystèmes, contaminant nos sources d'eau et pénétrant même nos chaînes alimentaires. Leurs effets néfastes ne se limitent pas aux océans lointains, mais se retrouvent jusque dans nos propres maisons, nos aliments et nos corps. Cette contamination généralisée engendre des risques graves pour notre santé et celle des générations futures. »

Extrait du rapport « Swiss Plastic Action » publié en mai 2024 par Earth Action (EA)

Le Léman n'échappe pas à l'invasion de plastique et c'est dans ce contexte que l'ASL a, depuis 2014, souhaité s'attaquer à cette thématique, un combat qu'elle mène depuis 11 ans maintenant avec des actions concrètes sur le terrain comme « Net'Léman – le grand nettoyage du lac », des actions de science participative comme l'App Net'Léman, des études scientifiques comme « Pla'stock » ou « Léman Plastic Action » ainsi que la diffusion d'informations et des activités de sensibilisation.

Grande conférence publique

Pour donner suite à la publication de l'étude « Léman Plastic Action » fin 2024, l'ASL souhaitait informer le public, les autorités et les entreprises et proposer des pistes de réflexion. Une conférence publique gratuite a ainsi été organisée en partenariat avec l'Université de Genève.



La conférence « Plastiques dans le Léman, overdose? » s'est déroulée le 18 mars 2025 au Campus Biotech (Genève) et a accueilli près de 300 personnes. Sept experts se sont succédé au micro pour présenter leur champ d'étude :

- > Pollution plastique sur les plages du Léman
- > Les mécanismes de transports
- > Impacts sur la santé humaine et environnementale
- > Problématique des poussières de pneu
- > Présentation des solutions pour réduire la pollution due au plastique

(voir le programme complet sur www.asleman.org/conference-plastique)

Une table ronde alimentée par les questions du public a permis de revenir sur certaines questions cruciales, telles que la santé humaine, l'implication des gouvernements ou encore les solutions pour parler à la pollution liée aux fibres textiles.

La conférence a été suivie d'un cocktail dînatoire durant lequel les discussions se sont poursuivies.

Outre la présence de 300 participants, la conférence était diffusée en direct sur la

chaîne YouTube de l'ASL. Cette vidéo, disponible en replay, totalisait fin 2025 plus de 1'300 vues.

Nous remercions vivement Alfonso Gomez, maire de Genève, pour son mot de bienvenue et sa présence durant la conférence, les conférenciers Julien Boucher (EA) Florian Breider (EPFL), Benoît Ferrari (centre ECOTOX), David Gateuille (Université Savoie Mont-Blanc) et Serge Stoll (UNIGE), et la modératrice Sophie Iselin (RTS).

Ateliers de sensibilisation pour les jeunes

Pour les niveaux secondaire I et II principalement, l'ASL propose des ateliers en classe sur la thématique du plastique. L'atelier comprend une partie théorique pour expliquer les enjeux, puis une partie pratique de comptabilisation de microplastiques issus de sable ramassé sur une plage lémanique. Ces ateliers ont été réalisés avec 11 classes, ce qui a permis de sensibiliser 119 jeunes.

Collecte de petits plastiques avec des entreprises

Nous organisons des ramassages de petits plastiques sur les plages du Léman, sur demande d'entreprises. Cette action permet de sensibiliser les collaborateurs à la provenance de petits déchets plastiques et à la problématique de la fragmentation (voir page 28).

Conférences grand public

À la suite de la conférence du mois de mars, nous avons été invités par la mairie d'Évian, par les Vert.e.s Chablais vaudois et lors du Festival pour la Terre à Thonon-les-Bains pour animer des conférences sur la thématique de la pollution plastique. Ces 3 interventions ont permis d'informer 200 personnes.

Rencontres avec les autorités

L'ASL a également été invitée par le Service de géologie, sols et déchets (GESDEC) du Canton de Genève à présenter à l'ensemble du service les résultats de « Pla'stock », étude de comptabilisation et de caractérisation des micro et macroplastiques sur les plages du Léman.

Swiss Plastic Action

La coalition Swiss Plastic Action, dont fait partie l'ASL, regroupe une dizaine d'organisations environnementales et de défense des consommateurs. Elle demande que des objectifs contraignants de réduction et de réemploi soient mis en place, qu'une consigne universelle soit adoptée et que des règles claires soient appliquées pour éliminer les substances toxiques.

Dans ce contexte, plus de 40 scientifiques, médecins et membres d'ONG, ainsi que 16 organisations non gouvernementales, dont l'ASL, ont adressé une lettre ouverte au Parlement fédéral, appelant les parlementaires à faire preuve de courage et à mettre en place des actions immédiates et décisives pour lutter contre la pollution plastique en Suisse.

Communication

Un communiqué de presse a été diffusé en janvier 2025 à 363 journalistes et médias pour annoncer la publication de l'étude LPA et la conférence « Plastiques dans le Léman, overdose? ». 25 articles ont été publiés à ce sujet. En parallèle des communications régulières ont été faites sur les réseaux de l'ASL pour informer et sensibiliser sur cette pollution insidieuse.

Incitation à l'action citoyenne: l'APP Net'Léman et ses challenges

L'ASL a créé en 2019 une application mobile permettant à ses utilisateurs de transmettre en tout temps les résultats de leurs ramassages de déchets sauvages effectués de manière individuelle ou en groupe.



Cette année, trois défis ont été lancés dans le but de mobiliser la communauté civile à ramasser les déchets dans la région lémanique: le premier au mois de mars, en soutien à l'ONG Stop2Drop dans le cadre de son action nationale de ramassage de mégots, le deuxième, également porté sur les mégots dans le cadre du Water Lover Challenge, organisé par Summit foundation et Objectif environnement. Enfin, en octobre, un troisième challenge a été réalisé à l'occasion de l'action « Global Nurdle Hunt ». Cette action a permis de faire prendre conscience au grand public de la problématique des granulés plastiques industriels qui se retrouvent dans l'eau, notamment perdus lors du transport ou sur site.

Ces challenges engagent la communauté de l'app à soulager l'environnement d'une quantité non négligeable de déchets et à documenter certains types de déchets en particulier.

En 2025, 133 nettoyages ont été documentés et totalisent plus de 1'300 kg de déchets et près de 23'000 mégots. Les données transmises sur l'APP Net'Léman renforcent nos statistiques sur les types et sources de déchets sauvages retrouvés dans l'environnement et, dès lors, de mieux appréhender les actions à mettre en place pour les éviter.

Halte aux Renouées

L'ASL est engagée, depuis 2013 déjà, dans un vaste projet de soutien à la biodiversité lémanique, grâce à son action de lutte contre les renouées asiatiques (espèces exotiques envahissantes). Le nombre de stations traitées est en constante augmentation depuis le début du programme, mis en place dans un premier temps sur les rives genevoises puis progressivement et intensivement dans le canton de Vaud dès 2017, puis en Haute-Savoie dès 2021.

En 2025, l'ASL est intervenue entre avril et octobre sur 282 stations réparties sur 37 communes lémaniques des cantons de Genève et Vaud, ainsi que du département de Haute-Savoie. Ce sont 315 bénévoles qui ont consacré 1'756 heures cumulées au travail de terrain, permettant l'élimination de 6'826 kg de plantes arrachées manuellement sur une surface de plus de 62'600 m².

Les 37 communes suivantes ont bénéficié des interventions de l'ASL :

- > Vaud: Allaman, Aclens, Blonay – Saint-Légier, Bourg-en-Lavaux, Bremlens, Buchillon, Bussigny, Crans-près-Céligny, Corsier-sur-Vevey, Ecublens, La Tour-de-Peilz, Lausanne, Montreux, Morges, Noville, Perroy, Prévèrenge, Puidoux, Pully, Rolle, Saint-Sulpice, Vevey et Vuufflens-la-Ville.
- > Genève: Anières, Collonge-Bellerive, Cologny, Genève, Genthod et Versoix.

- > Haute-Savoie: Anthy-sur-Léman, Chens-sur-Léman, Margencel, Messery, Publier, Sciez, Thonon-les-Bains et Yvoire.

Après plus de 12 ans de lutte, le bilan reste très encourageant. En effet, la matière végétale extraite ainsi que le temps nécessaire à son élimination ont fortement diminué sur les foyers traités et ce d'autant plus dans les foyers traités depuis longtemps. Parallèlement, selon les stations considérées, une recolonisation par les plantes indigènes est bel et bien observée. Ainsi, cette régression, dont le point d'orgue est la disparition des renouées sur 48 stations, permet de confier le suivi des sites à des bénévoles autonomes, afin de libérer des ressources pour s'attaquer à davantage de nouvelles surfaces à traiter.

L'action « Halte aux Renouées » ne serait pas possible sans l'engagement volontaire de bénévoles, particuliers ou employés d'entreprises qui sont nombreux à ve-



nir offrir leur aide sur le terrain. Cette année, l'ASL a encadré sept entreprises qui ont permis d'effectuer des arrachages de grande ampleur.

L'ASL a aussi poursuivi ses collaborations avec les services cantonaux et des partenaires associatifs afin d'intervenir dans des zones alluviales et lacustres sensibles. À Genève, des actions ponctuelles ont également été menées avec d'autres associations, notamment d'intégration, permettant de diversifier les publics mobilisés et de renforcer la sensibilisation à la problématique des espèces exotiques envahissantes. Elle a également collaboré avec d'autres ONGs comme le WWF ou Pro Natura afin de mobiliser plus de monde sur ses actions. Aujourd'hui, grâce à son expérience, l'ASL se positionne comme experte en matière de lutte contre les renouées. Elle est de plus en plus sollicitée pour partager son expérience avec d'autres associations, communes et professionnels confrontés à cette probléma-

tique, notamment lors des formations sur les néophytes pour Info Flora et le SANU. Ainsi, le projet se poursuit avec un nombre grandissant d'acteurs et à une échelle toujours plus étendue. Pour plus d'informations, le rapport détaillé de 2025, publié en ligne, propose une analyse approfondie de l'évolution des renouées sur le territoire lémanique et des stratégies mises en place pour leur gestion: www.asleman.org/halte-aux-renouees.

L'ASL tient à remercier l'ensemble des acteurs engagés dans la lutte contre les renouées, qu'il s'agisse des communes françaises et suisses, des services cantonaux, des associations, des entreprises ou des bénévoles. Parmi eux, les Services genevois de la biodiversité, de l'OCAN et de l'OCEau ont assuré le soutien logistique, mis à disposition des barques et pris en charge plusieurs stations. Le Service de l'entretien des routes cantonales genevoises, le Canton de Vaud et l'EPFL ont également apporté leur aide pour l'évacuation des déchets. Enfin, l'ASL remercie les propriétaires ayant facilité l'accès aux stations riveraines privées. La liste complète des bénévoles figure sur www.asleman.org/organisation.

Lémaniques, trimestriel de l'ASL

Élément de réflexion incontournable sur le Léman, le journal « Lémaniques » paraît 4 fois par an à 8'000 exemplaires papier et 6'000 sous forme électronique pour être distribué à un large public (membres de l'association, communes, élus, écoles, professionnels du tourisme et de la santé, entreprises, services cantonaux, diverses institutions, associations et clubs, navigateurs, riverains, etc.). Chaque parution est également annoncée dans une de nos Newsletters et tous les numéros sont disponibles sur le site internet de l'association. L'édition est assurée bénévolement par Raphaëlle Juge, membre du comité de l'ASL. Les thèmes abordés sont d'actualité, multidisciplinaires et très variés. Ils ont pour objectif d'élargir notre connaissance et notre compréhension du système lémanique, afin de lui accorder la place qu'il mérite au cœur de notre société.



Le journal « Lémaniques » ne pourrait voir le jour sans la contribution d'une fondation privée genevoise qui nous soutient fidèlement depuis de nombreuses années. Nous la remercions chaleureusement de sa confiance. Un grand merci aussi à notre graphiste Hans Weidmann, pour sa disponibilité et son efficacité, ainsi qu'à Christian Bacchetta pour ses illustrations des pages jeunes. Nous sommes également reconnaissants aux rédacteurs « invités » de leurs précieuses et gracieuses contributions, ainsi qu'aux photographes qui ont mis à disposition gratuitement leurs images. Le mérite du succès remporté par les différents articles publiés revient aussi à la rédactrice responsable du journal, Raphaëlle Juge, membre de notre comité, à l'équipe du secrétariat, notre secrétaire générale, Suzanne Mader en tête, qui contribuent largement à l'élaboration de chaque numéro. Nous les remercions également chaleureusement. Merci encore à tous les bénévoles qui viennent nous aider pour la mise sous pli 4 fois par an. La liste complète des bénévoles figure sur www.asleman.org/organisation.

N° 134: Amphibiens et reptiles de la région lémanique, 78% d'espèces menacées!

Le premier numéro de l'année, rédigé par Renaud Cuenat et Jacques Thibaud du Karch-GE met en lumière les amphibiens et reptiles de la région lémanique, ces discrets habitants des rives du lac, aux rôles écologiques pourtant fondamentaux. Du Crapaud accoucheur à la Couleuvre vipérine, en passant par la rare Rainette verte, ce panorama dresse un état des lieux alarmant mais passionnant de l'herpétofaune locale. L'article explique pourquoi ces espèces sont d'excellents indicateurs de la qualité des milieux naturels, comment les aménagements des rives impactent leur survie, et quelles actions sont mises en place pour les protéger.

N° 135: Les Grands Lacs, malades malgré eux

Après un premier volet consacré à leur puissance (Lémaniques n° 128), Jean-Marcel Dorioz, vice-président de l'ASL, nous propose une plongée lucide – et parfois inquiétante – dans la face cachée des Grands Lacs, ces géants fragiles dont fait partie le Léman. Alors qu'ils ont un rôle clé à jouer dans le fonctionnement de la planète, ils montrent des signes de « mau-

vaise santé » face aux pressions humaines: eutrophisation, pollution chimique, sur-exploitation, changement climatique... Leurs écosystèmes développent des dynamiques pathologiques qui altèrent leur fonctionnement, leur biodiversité et les services qu'ils nous rendent.

N° 136: Avenir incertain pour les poissons phares du Léman

Chloé Goulon, ingénieure d'étude à l'INRAE se penche sur la destinée incertaine des Perches et Corégones, symboles du Léman et indicateurs de l'équilibre de ses eaux. Face aux pressions environnementales, au changement climatique et aux enjeux liés à la pêche, leur étude rappelle l'urgence de poursuivre les recherches et d'adapter la gestion halieutique pour assurer la pérennité des populations de poissons et leur diversité.

N° 137: Quand le Léman prend des airs d'océan

Ce numéro spécial (16 pages), magnifiquement illustré par des photos de l'ornithologue et photographe Lionel Maumary, également rédacteur, nous emmène au cœur des tempêtes d'ouest, quand le lac devient refuge pour des oiseaux marins venus de très loin.



Rencontres avec le public

Afin de sensibiliser le plus grand nombre de personnes à des thématiques en lien avec la préservation du Léman, l'ASL a organisé et participé, comme chaque année, à de nombreuses manifestations et rencontres avec le public.

Conférences et webinaires

Afin de susciter des débats et faire évoluer les réflexions de la société sur le Léman et l'équilibre de l'écosystème lémanique, l'ASL a donné 24 conférences dans le cadre de manifestations et pour des formations en présentiel, en ligne ou dans des entreprises. Au total, près de 2'000 personnes ont profité de ces présentations portant sur les plastiques, la biodiversité ou les bonnes pratiques à adopter dans le cadre d'activités sur le Léman. Les prestations multiples et inestimables offertes par le Léman ont été décrites à plusieurs occasions par Jean-Marcel Dorioz, vice-président de l'ASL, qui a également rendu attentif son public à la vie intensive et cachée des grands lacs et aux équilibres parfois fragiles mis en jeu par les activités humaines et le dérèglement climatique.

L'évènement le plus important de l'année est sans aucun doute la conférence « Plastiques dans le Léman, overdose? », organisée au campus Biotech avec la participation de 300 personnes. Diffusée en ligne, elle a déjà été revue à plus de 1'300 reprises (voir page 18).

Trois webinaires, ont été organisés en 2025 dans le cadre du projet « Léman-scope » (voir page 16).

Stands et manifestations

En 2025, 8 stands ont été tenus dans diverses manifestations, permettant à l'ASL de se faire connaître et de sensibiliser le grand public à différents aspects liés à l'équilibre de l'écosystème, tels que la diversité du monde invisible, la problématique des microplastiques ou la protection des rives du Léman.

L'ASL remercie les bénévoles qui se sont impliqués sur ses stands. La liste complète des bénévoles figure sur www.asleman.org/organisation.

Éveil du Léman – Sorties à la découverte de la biodiversité

L'ASL propose au public de profiter à l'aube de moments calmes pour découvrir, grâce à l'enthousiasme communicatif de ses spécialistes, la faune et la flore lacustres. Après une première partie dédiée à l'observation de l'avifaune avec un expert en biodiversité lémanique, la sortie se pour-



suit avec masque et tuba pour prendre le temps d'admirer ce qui se passe sous la surface de l'eau et de percevoir la vie évoluant dans le doux mouvement des herbiers.

La proposition artistique, alliant inspiration et dessin d'observation, grâce à l'accompagnement de Delia Meyer de « Dessin Nomade » a été reconduite en 2025. Après un temps d'imprégnation du lieu et de compréhension des interactions entre les diverses espèces, la transcription par le dessin de ce que chacun a perçu permet de mieux appréhender les détails de la vie lacustre et/ou d'apporter une vision personnelle de l'ambiance ressentie au bord de l'eau.

En 2025, sept sorties ont pu avoir lieu et ont accueilli près de 160 personnes.

Volontariat d'entreprises

L'ASL est régulièrement sollicitée par des entreprises pour l'organisation de demi-journées de volontariat d'entreprise. Au total, 460 collaborateurs de 19 entreprises sont venus au bord du Léman participer à



21 actions de ramassages de déchets et de 4 actions d'arrachages de renouées. Ces opérations, réparties entre les cantons de Vaud et de Genève, permettent à la fois de soulager l'environnement d'autant de déchets ou végétaux indésirables et de sensibiliser les participants aux bonnes pratiques à adopter pour la préservation du lac. Un nouvel atelier a également été proposé cette année pour effectuer une récolte minutieuse de petits déchets de plastique sur des plages sélectionnées. Ces derniers sont ensuite triés et comptabilisés le plus précisément possible. À Genève, cette étape de tri peut être effectuée à l'Espace Léman. Ce nouveau format a été fortement apprécié par les participants.

L'ASL tient à remercier les entreprises, ainsi que leurs collaborateurs et collaboratrices qui ont participé à des actions :

Pour « Halte aux Renouées » : Piquet Galland & Cie SA, L'Oréal Suisse, Groupe Pictet.

Pour des ramassages de déchets et petits plastiques : Verisure, Orif, Sonepar, Incyte, Groupe Pictet, Fondation Primat, LabCorp, Lausanne Tourisme, Medtronic International Trading Sàrl, L'Occitane en Provence, Office cantonal de l'environnement (GE), Nestlé, CA Indosuez SA, Julius Bär, Institut de Recherche Appliquée en Plasturgie, Hirslanden, Clinique Cecil, Tetra Pak, Canal Plus Suisse, Japan Tobacco International SA, Microsoft.

Conférence suisse des sciences citoyennes CitSciHelvetia

Reconnue pour son expertise en science participative, l'ASL a été invitée à intégrer le comité de conférence de CitSciHelvetia'25 composé de 20 membres impliqués dans les sciences citoyennes dans des perspectives issues des sciences humaines et sociales, des sciences de la nature et de l'environnement. Cette conférence, qui s'est tenue les 5 et 6 juin à l'Université de Lausanne a réuni 400 personnes.

Agenda 2025 des rencontres avec le public

(hors animations à l'Espace Léman)

Janvier	10	Conférence	Redéfinir l'avenir du Léman, Rotary, Thonon
	23	Conférence	Le Léman, source de vie, Grand-Saconnex
Février	2	Stand	Journée mondiale des zones humides, Genève
	17	Webinaire	Les poissons du Léman sont-ils en danger?
Mars	3	Stand	Nettoyage des Grangettes, Noville
	10	Webinaire	La Moule quagga
	18	Conférence	Plastiques dans le Léman, overdose? Campus Biotech, Genève
	22	Conférence	Moulin de Carra, Ville-la-Grand
Avril	24	Conférence	Présentation de l'ASL, Port de la Pichette, Corseaux
	24	Stand	Monde invisible, Moulin de Carra, Ville-la-Grand
Mai	15	Conférence	Lémanscope, Maison de la Rivière, Tolochenaz
	21	Sortie nature	Fête de la Nature, Epalinges et Genève
	24, 25	Stand	Nautiques de Thonon
	25	Sortie nature	Fête de la Nature, Montreux et La Tour-de-Peilz
	27	Conférence	Lémanscope, INRAE, Thonon
Juin	4	Sortie nature	Observation et dessin, Plage des Eaux-Vives, Genève
	5	Conférence	CitSciHelvetia'25, Lausanne
	6, 7, 8	Stand	FestiLéman, Évian
	12	Conférence	Lémanscope, Pointe-à-la-Bise, Genève
	19	Conférence	Geneva Summer School, plastiques, UNIGE
	23	Conférence	Le Léman-source de vie, Rotary Léman, Sciez
Juillet	2	Sortie nature	Éveil du Léman, Plage des Eaux-Vives, Genève
	3	Conférence	Nautisme et préservation du Léman, port d'Évian
	17	Sortie nature	Éveil du Léman, Perle du Lac et quai Wilson, Genève
Août	12	Sortie nature	Animation pour la maison de quartier de la Pontaise, Lausanne
	14	Sortie nature	Observation et dessin, Plage des Eaux-Vives, Genève
	16	Stand	50 ans du Club Nautique de Prangins
	30	Stand	Journée des poissons, Maison de la pêche, Genève
Septembre	2	Conférence	Nautisme et préservation du Léman, port d'Évian
	9	Conférence	Formation InfoFlora sur les EEE, Lausanne
	20	Stand	Triathlon d'Évian
	24	Sortie nature	Écoute Voir l'eau, apprentis de la commune, Montreux
	24	Conférence	Plastiques dans le Léman, overdose? Évian
Octobre	2	Conférence	France Station Nautique, Thonon
	2	Conférence	Musée du Léman, Nyon
Novembre	4	Conférence	Table ronde sur la Moule quagga, UNIL, Lausanne
	8	Conférence	Moule quagga, Journée de la faune genevoise
	16	Conférence	Le Léman-source de vie, Chorale de Genève
	18	Conférence	Plastiques dans le Léman, overdose? Villeneuve
	22	Conférence	Présentation de l'ASL, associations suisses du paysage, Langenthal
	27	Conférence	L'histoire du Léman, admirable bien commun, Bourg-en-Lavaux
Décembre	15	Webinaire	Plastiques dans le Léman, overdose?
	19	Conférence	Présentation de l'ASL, FabLab, Genève

L'ASL: précieuse source de données et d'informations

Consciente de la nécessité de sensibiliser un public nombreux et varié, enfants comme adultes, l'ASL développe régulièrement ses outils pour l'informer de l'importance d'assurer une biodiversité lémanique optimale et de la nécessité de la protéger.

Site internet

Le site internet de l'ASL est une vitrine et constitue un outil central de communication et de sensibilisation régulièrement mis à jour. En 2025, sa structure et sa navigation ont été repensées afin de faciliter l'accès aux contenus et d'en améliorer la lisibilité. Les informations liées à la biodiversité du Léman ainsi que l'ensemble des ressources documentaires sont désormais regroupées sous l'onglet « S'informer », incluant notamment les contenus dédiés à la pollution due au plastique, la revue « Lémaniques » (trimestriel de l'ASL depuis 1989), la rubrique « Une info en 60 secondes », les enregistrements de nos webinaires interactifs et les infographies produites par l'ASL.

L'onglet « Agir » met en lumière les actions concrètes de l'association, incluant les projets de science participative, les actions de bénévolat et les activités proposées au public. Le centre nature de l'ASL – l'Espace Léman – dispose désormais de son propre onglet, renforçant la visibilité

de ce lieu dédié à la faune et la flore lémaniques, ainsi que les menaces qui pèsent sur cet écosystème unique.

Newsletter

La newsletter de l'ASL permet de transmettre des informations sur les manifestations à venir (conférences, stands), la parution des « Lémaniques », les actions menées par l'ASL et tout autre sujet en relation avec les préoccupations de l'association. En 2025, 17 newsletters ont été distribuées à plus de 7'000 contacts. Nous constatons que notre audience est réceptive, car nous avons observé un taux d'ouverture moyen de 41.2% tout au long de l'année.

Réseaux sociaux

En 2025, les activités sur les divers réseaux sociaux de l'ASL ont permis d'augmenter de 10.5% le nombre de nos abonnés par rapport à l'année précédente; il concerne ainsi près de 9'000 personnes. Nos publications ont été vues plus de 88'000

fois sur Instagram, plus de 233'000 fois sur Facebook et plus de 43'000 fois sur LinkedIn. La chaîne YouTube a cumulé plus de 13'000 vues et les spectateurs ont passé plus de 1'300 heures devant nos vidéos, soit une augmentation de 336% par rapport à 2024.

L'ASL a réalisé 483 publications tout au long de l'année. Les formats et concepts existants ont été poursuivis, notamment les rubriques « Espèce de », qui dévoile des anecdotes insolites sur différentes espèces, et « Cache-Cache », un format ludique, invitant à identifier et mieux comprendre la faune et la flore du Léman. La communication a également porté sur l'actualité de l'ASL et les différentes activités qu'elle propose, telles que des animations en plein air, des activités de bénévolat ou encore l'exposition présentée à l'Espace Léman, tout en poursuivant le développement de contenus au format vidéo, en adéquation avec l'évolution des usages sur les réseaux sociaux.

Présence dans les médias

L'ASL apprécie la très belle visibilité dont jouissent ses actions dans les médias suisses et français avec près de 60 articles parus au cours de l'année. La majorité de ces publications a porté sur les résultats de l'étude « Léman Plastic Action », une modélisation des flux de plastiques dans le Léman, ainsi que sur la conférence « Plastiques dans le Léman, overdose ? » organisée par l'ASL en collaboration avec l'Université de Genève afin de présenter et discuter de la pollution due au plastique auprès d'un public varié.

Par ailleurs, l'ASL est restée attentive à l'actualité du bassin lémanique en 2025. Les réactions que certaines pollutions ont suscitées de la part de l'ASL et qui sont évoquées en page 32 de ce rapport contribuent à informer le public et les médias sur ces enjeux.

Tribune de Genève
Samedi 13 décembre 2025

5
Genève

Il y a 60 ans, le Léman a failli mourir asphyxié

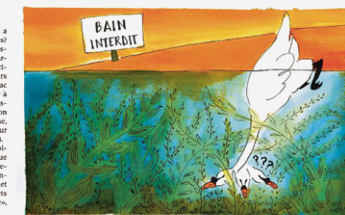
Préservation Le plus grand lac d'Europe occidentale, qui ne s'est toujours pas parfaitement remis des pollutions dantan, affronte de nouveaux dangers. Une exposition dans la Cité de Calvin retrace son histoire et appelle à le protéger.

Aurélien Tonnato Texte

Saviez-vous que le lac Léman a failli mourir il y a soixante ans? Il est passé à deux doigts de l'asphyxie et a été sauvé en partie grâce à une mobilisation citoyenne. Aujourd'hui, toujours combattu, le plus grand lac d'Europe occidentale fait face à de nouvelles menaces. Son histoire fait l'objet d'une exposition à Genève jusqu'à ce dimanche, organisée par l'association pour la sauvegarde du Léman (ASL).

Les premières sources de pollution dans le littoral lémanique apparaissent dès la fin de la Seconde Guerre mondiale. C'est en 1966 que l'usine chimique de Yverdon a été fermée et le lac doit «digérer» tous les déchets d'une population grandissante», rappelle l'ASL.

Le problème des lessives



Elia Zweidler Illustration

Les trois sources principales de pollution étaient alors des usines de l'industrie, de la production agricole - qui s'intensifiait et accrût le recours aux engrais, riches en phosphore, et autres produits phytosanitaires - ainsi que des ménages. Ces derniers découvrent le confort de l'électroménager et se dotent de machines à laver. Or, les lessives d'antan sont gorgées de phosphates... Ces pollutions font basculer le lac dans une «eutrophisation». La surabondance du phosphore entraîne la prolifération des plantes aquatiques,

réduit, les espèces de poissons se raréfient, résume Erika Halli, chargée de communication de l'ASL et responsable du projet NetLéman. La dégradation des matières organiques ralentit, de quoi causer un phénomène de putréfaction. L'eau devient trouble. «Au point que la baignade est même interdite à plusieurs endroits».

Mesures concrètes

Une mobilisation prend alors forme pour sauver le lac, réunissant associations, scientifiques, pêcheurs ou encore institutions. L'ASL raconte comment cette action collective aboutit à des mesures concrètes, dont l'interdiction des phosphates dans les lessives en 1966. «Cette victoire marque le début d'un lent retour à une eau de meilleure qualité».

Aujourd'hui, le Léman ne porte même, mais il reste vulnérable, fragilisé par de nouvelles menaces, souvent invisibles, alerte Erika Halli, à cause du réchauffement climatique, du rétrograde climatique, la baisse en oxygène diminue, la richesse des espèces végétales et animales se

réduit le brassage des eaux et la réoxygénation des zones profondes. De plus, il absorbe plus de 100 tonnes de plastiques chaque année, issues en majorité de poissières de pneus et du milieu de la construction - bidons, colliers de serrage, sacs, etc.

Enfin, sa biodiversité est déséquilibrée par la prolifération d'espèces invasives, pour ne citer que la moule zébrée. La charge de communication rappelle que la sauvegarde du Léman obéit à un principe de précaution et d'engagement collectif. Notre exposition se veut à la fois mémoire et appel à l'action, afin de sensibiliser et de montrer que tout le monde peut protéger le lac. Au niveau individuel, en évitant de le polluer avec nos déchets notamment pour rappel, un mégot peut contaminer jusqu'à 1000 litres d'eau. Et au niveau collectif, en s'engageant dans des associations par exemple.»

«Léman, l'éveil d'un peuple», exposition organisée par l'ASL, à l'Espace Léman, avenue de la Gare 2, ouvert de 13h à 18h (hors lundi et samedi).

Le lac en ligne de mire

Par l'intermédiaire de plusieurs membres du comité et du secrétariat, l'association participe activement, de manière directe ou indirecte, à l'élaboration des politiques publiques en matière de gestion des eaux et des écosystèmes aquatiques de la région lémanique. Outre sa présence dans plusieurs commissions, l'ASL intervient auprès des autorités lorsqu'elle le juge nécessaire. En 2025, elle a suivi plusieurs dossiers importants: les lettres et argumentaires de l'ASL sont consultables sur notre site internet (www.asleman.org/surveillance-du-lac) ou sur demande à nos bureaux.

Participations à des politiques publiques

Certains membres du comité et de l'équipe de l'ASL participent aux débats relatifs à la définition des politiques publiques environnementales dans des commissions officielles:

- > Commission des ports du Canton de Genève: Adrien Bonny
- > Commission de la pêche du Canton de Genève: Coralie di Stadio
- > Groupe de coordination «Sensibilisation nature» de l'OCEau du Canton de Genève: Suzanne Mader-Feigenwinter
- > Participation aux séances du contrat de rivières SIAC Chablais et Dranses/Est lémanique: Paul Roux et Jean-Marcel Dorioz
- > Représentation au Conseil local de développement de Thonon agglomération: Paul Roux

- > Plateforme nature et paysage Genève: Suzanne Mader-Feigenwinter et Alexis Pochelon
- > Plateforme nature vaudoise: Suzanne Mader-Feigenwinter, Coralie di Stadio et Laura Gutierrez
- > Forum Grand Genève: Damien Robert-Charrue et Paul Roux

Courriers et interventions en 2025

Plan biodiversité Genève 2025-2030

L'ASL a été consultée concernant le plan biodiversité du canton de Genève et a émis quelques remarques, notamment sur le fait que la carte de l'infrastructure écologique ne prenait pas en compte le milieu aquatique et que seuls les herbiers étaient répertoriés sans tenir compte des fonds lacustres. L'ASL souhaite que la version finale prenne ces éléments davantage en considération.





Lettre de soutien à la candidature de l'art de la navigation sous voile latine et «al terzo»

À la demande de Christian Reymond, constructeur de la Demoiselle, réplique d'une barque du Léman à voiles latines, l'ASL a adressé une lettre de soutien auprès de l'Office fédéral de la culture pour que l'art de la navigation sous voile latine et «al terzo» soit inscrit sur la Liste représentative du patrimoine culturel immatériel de l'humanité de l'UNESCO. En effet, les barques latines font partie intégrante du patrimoine lémanique et ont contribué à l'essor de la région par le passé. Aujourd'hui, certaines de ces barques sont encore utilisées pour le plus grand bonheur du public.

Lettre de soutien à l'Association pour la Sauvegarde de la Peccadille

L'Association pour la Sauvegarde de la Peccadille a pour but de sauvegarder un

bateau historique du Léman en réunissant les moyens nécessaires pour assurer sa navigation sur le lac ainsi que sa mise en valeur en tant qu'élément du patrimoine lémanique afin de le rendre accessible à tous (grand public, associations, partenaires et entreprises).

L'ASL a réitéré son soutien à l'Association pour la Sauvegarde de la Peccadille et se réjouit de s'associer au projet de rénovation et d'exploitation de ce bateau qui permettra de faire découvrir les richesses du lac lors des animations que nous proposons au public, jeune et moins jeune, de la région.

Avoir la possibilité de naviguer sur un bateau qui a marqué l'histoire du lac en traversant trois siècles est une plus-value non-négligeable pour transmettre les valeurs et le savoir lémanique aux générations futures.

Travaux lacustres et dispersion de plantes néophytes envahissantes à Lutry

Le 22 juillet, alertée par des observations de terrain, l'ASL a demandé des explications à la Division Biodiversité et Paysage (DGE-BIODIV) du canton de Vaud au sujet de travaux réalisés cet été dans le port de Lutry, susceptibles d'avoir favorisé la dispersion de *Lagarosiphon major*, une plante aquatique invasive, dans le Léman. L'ASL est toujours en attente d'une réponse, malgré ses relances.

Projet de décharge de matériaux de type A & B «Tattes-de-Bogis»

L'ASL fait partie du groupe de suivi du projet de décharge de matériaux de types A et B¹ aux Tattes-de-Bogis. Le 12 septembre, suite à la consultation publique, elle a adressé une lettre à la Direction générale du territoire et du logement du Canton de Vaud pour faire part de son inquiétude face au risque de pollution que ce projet fait courir à la Versoix, un des principaux affluents du Léman.

1,2,4-triazole dans les eaux du Léman

À la suite de la découverte de traces de 1,2,4-triazole dans l'eau potable issue du Léman, l'ASL a interpellé le Service de l'environnement (SEN) du canton du Valais le 16 octobre afin d'obtenir des précisions concernant l'origine, l'ampleur et le suivi de cette contamination ainsi que ses impacts potentiels sur l'écosystème lémanique.

Une lettre a également été adressée à la sous-préfète de Thonon-les-Bains pour l'interpeller sur cette question et lui demander un rendez-vous pour évoquer plus

largement la gestion des alertes de pollution dans le Léman.

Projet d'aspirateur à Moules quagga dans le Léman

Bien que consciente de la menace que représente la Moule quagga – espèce allochtone² invasive – sur l'écosystème lacustre, les installations techniques et les activités anthropiques, l'ASL est préoccupée par les effets délétères qu'un projet d'aspirateur mené par la société Alien Limited pourrait avoir sur la faune benthique indigène et/ou sur les herbiers littoraux et leurs graines contenues dans les sédiments récoltés avec les Moules quagga. Dès lors, l'ASL a écrit le 17 novembre aux autorités suisses et françaises, ainsi qu'à la CIPEL pour connaître leur position sur ce projet, étant donné que des tests ont été autorisés à Hermance et Thonon. Des réponses rapides ont été transmises l'ASL en novembre et décembre 2025, par les Cantons et la CIPEL. L'ASL les a remerciés de leurs prises de position qui vont dans le même sens que les préoccupations de l'association. L'ASL a profité de ces échanges pour indiquer qu'elle se tient à disposition dans le cas où un groupe de travail sur cette moule envahissante ou d'autres néobiotes³ se constituait.

Pour suivre les interventions et prises de position de l'ASL auprès des autorités et les réponses données à l'ASL, consultez la rubrique Surveillance du lac sur notre site internet : www.asleman.org/surveillance-du-lac.

¹ Type A: matériaux d'excavation ou des matériaux terreux et pierreux non pollués. Type B: idem mais faiblement pollués et déchets de chantier tels que béton, briques, tuiles, verre, etc.

² Espèce introduite (volontairement ou accidentellement) dans un milieu extérieur à son habitat naturel.

³ Organismes vivants exotiques introduits volontairement ou accidentellement dans l'espace européen.

Rapport d'activités 2025 du groupe français pour la 46^e assemblée générale de l'ASL



Pour le groupe français,
Jean-Marcel Dorioz,
Vice-Président de l'ASL

Le rapport du groupe français de l'ASL, rappelle les spécificités du territoire français et témoigne de l'engagement de l'ASL de ce côté du lac.

Le territoire lémanique et son contexte

1. Le champ d'action de l'ASL est le « système lémanique », un territoire incluant le plan d'eau lui-même, son littoral et son « bassin versant ». Le bassin versant désigne un vaste espace géographique franco-suisse de 7975 km² qui alimente en eau le lac, principalement via les affluents qui la drainent. La qualité des eaux ainsi transférées au lac est très influencée par le développement des activités humaines dans cet espace.

En France, le bassin du Léman comprend le Chablais (Haute-Savoie) et le pays de Gex (Ain). On y distingue une « zone riveraine » qui comprend une vingtaine de communes dont la vie économique et sociale est très structurée par le lac. À celles-ci s'ajoute un

ensemble de communes plus éloignées, conservant pour la plupart un caractère rural et bénéficiant beaucoup moins ou aucunement des effets économiques du Léman. Les communes du bassin versant ont une responsabilité collective en ce qui concerne l'état du Léman en relation avec la qualité de l'eau et des flux qu'elles transfèrent à ses affluents. Le secteur des hautes vallées (bassin des Dranses) n'échappe pas à cette responsabilité du fait d'un fort développement touristique.

2. Le littoral de la rive française du Léman est en moyenne moins artificialisé que son équivalent suisse. Ce périmètre est convoité mais il doit être préservé en raison de la beauté des sites et pour les services écologiques qu'il rend à l'ensemble du lac.

3. Depuis quelques années, le bassin versant français s'artificialise de façon accélérée, sous la triple pression de l'urbanisation (croissance de la population résidentielle), du développement des in-

frastructures et zones commerciales et d'une extension du périurbain empiétant sur les zones rurales. Cette dynamique en cours consomme des ressources et de l'espace, nuit au paysage régional, et perturbe également le fonctionnement hydrologique du territoire en imperméabilisant les sols. Il en résulte une multiplication des pollutions diffuses, ce qui se traduit par une baisse notable bien qu'invisible de la qualité des eaux apportées au Léman et ce, malgré la mise en place de systèmes d'assainissement des eaux usées. En contrepoint, on peut se féliciter de l'existence d'une réelle volonté politique de protection des très nombreuses zones humides du territoire.

Le groupe français, mode d'emploi

Le groupe français déploie la démarche générale de l'ASL en tenant compte du cadre administratif et politique français et sans oublier que le Léman est la source du Rhône français. Quatre priorités sont mises en avant :

- > Faire émerger un autre regard sur le Léman et sa santé auprès de la population, des élus, des administrations et des entreprises.
- > Faire « adopter » le Léman par nos écolières et écoliers.
- > Mettre la santé du Léman et du territoire lémanique au cœur des préoccupations politiques locales en s'appuyant sur le dialogue constructif et franc entamé de longue date avec divers élus.
- > Promouvoir l'action préventive plutôt que corrective, en s'appuyant à la fois sur des références scientifiques et l'attachement au Léman.

Le groupe français bénéficie de nombreux soutiens qui lui permettent d'agir au quotidien : ses adhérents et bénévoles, l'équipe salariée et le comité franco-suisse de l'ASL ainsi que les associations amies (citées ci-après). Que tous soient chaleureusement remerciés !

Interventions dans le champ administratif et politique de développement

Nous rappelons sans cesse à nos interlocuteurs que l'on doit le bon état actuel du Léman à des décisions difficiles prises dans les années 1980, combinant (1) des interdictions (de rejets industriels et des phosphates des lessives en Suisse, puis bien plus tard en France) et (2) une généralisation à tout le bassin versant de systèmes d'assainissement des eaux usées performants et coûteux. Si tout cela n'avait pas été fait, le Léman serait probablement – comme bien des grands lacs de la planète – en assez mauvais état et représenterait un désavantage plutôt qu'un atout pour l'économie locale ! Les équipements ayant permis la maîtrise des eaux usées restent aujourd'hui indispensables mais, même perfectionnés, ne protègent pas le Léman du nouveau type de pollutions chroniques qui le menace : les plastiques fragmentés et les cocktails de micropolluants (des centaines de composés chimiques agressifs). Une part importante de ces flux polluants circule hors du circuit des eaux usées : il s'agit de flux diffus produits par le ruissellement et le lessivage sur et dans des sols anthropisés (urbains, agricoles et sites pollués). À noter que les zones humides permettent une atténuation partielle d'une partie de cette pollution diffuse.

Interventions administratives et dans les commissions de pilotage

En 2025, le groupe français de l'ASL a participé au bilan du contrat de rivière de la Dranse, une opération importante pour le Chablais qui a donné de bons résultats. Celle-ci mérite d'être poursuivie pour traiter les problèmes en suspens tels que: les pollutions résiduelles, dépôts d'ordures anciens et l'indécence des dépôts de matériaux plus ou moins inertes aux abords du lit des rivières. Ces questions et celles des zones humides sont traitées en collaboration étroite avec les représentants locaux de France Nature Environnement (FNE Haute-Savoie). Le suivi 2026 de ces actions est à affiner avec toujours pour objectifs, la conservation de la biodiversité et le maintien de la qualité des eaux. À noter également, deux interventions de l'ASL, l'une en tant qu'experte des renouées sur le littoral à Saint-Gingolph, l'autre sur les atteintes à la qualité des eaux de l'Echerre sur invitation de l'association LAC (Chens-sur-Léman). Enfin, un courrier a été adressé aux autorités préfectorales pour s'inquiéter de l'absence de réaction des autorités françaises face à la pollution récente au triazole du Léman (due à des rejets industriels inacceptables dans le Rhône valaisan). Ce courrier n'a pas permis d'obtenir le rendez-vous souhaité. Nous déplorons cette situation.

Interventions auprès des intercommunalités

L'ASL participe aux instances de concertation des intercommunalités car c'est là que se joue la politique de développement local. Les politiques d'aménagement sont d'autant plus cruciales qu'elles portent sur des zones proches du lac ou des affluents. L'ASL intervient également lors des réunions techniques de Thonon aggloméra-

tion et de la communauté de communes pays d'Évian - vallée d'Abondance, notamment en ce qui concerne la protection des zones humides et l'occupation des sols. Le littoral n'est pas oublié: lors des réunions d'usagers organisées par la Préfecture, nous défendons avant tout sa renaturation, chaque fois que cette option est envisageable.

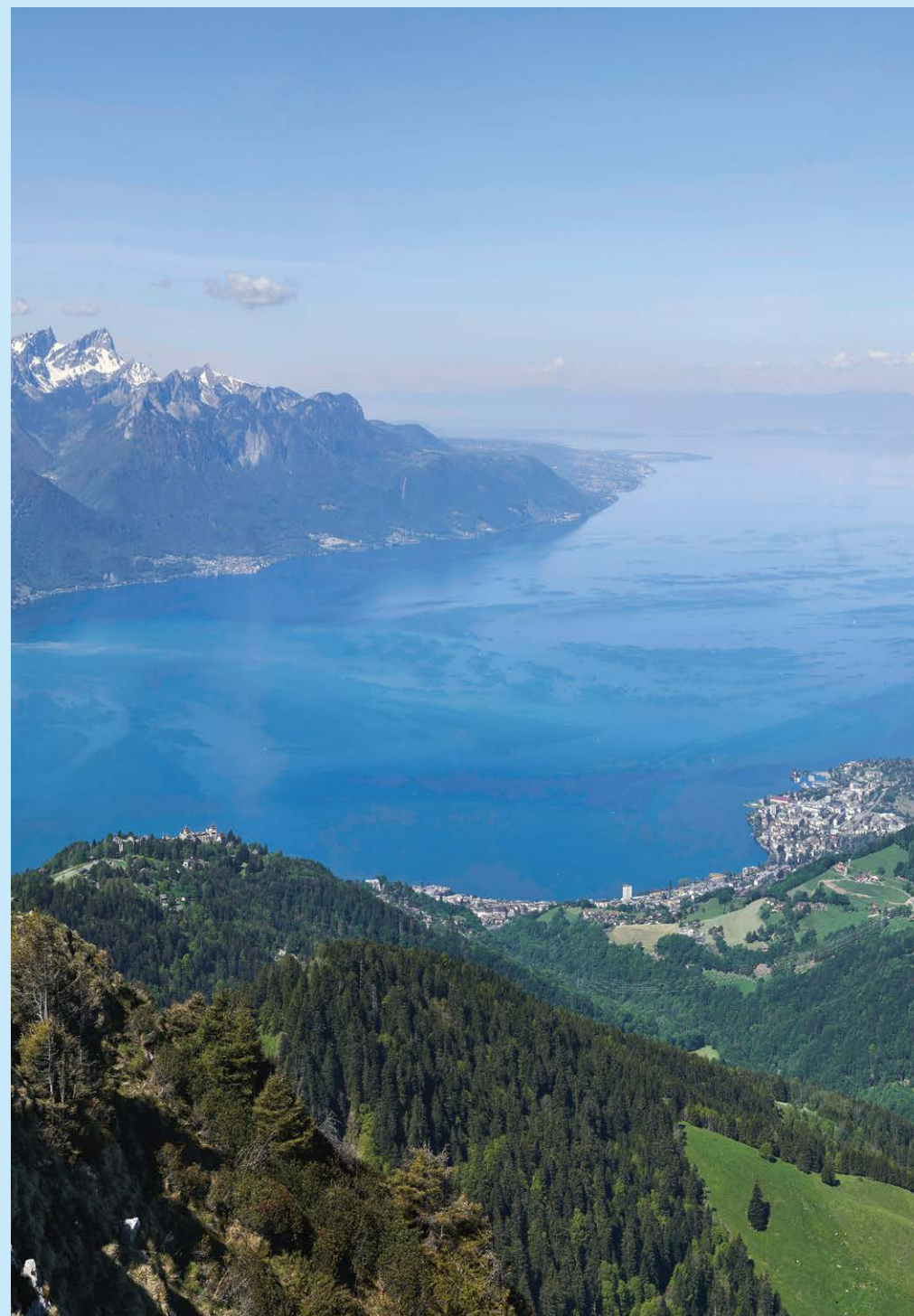
Rencontres avec les élus et l'administration

Nous saisissons toute occasion de rencontrer les élus locaux (maires, députés, sénateurs), en audience particulière ou lors de débats publics, pour mettre en évidence et expliquer nos valeurs, porter notre expertise, nos projets et nos mises en garde. Un travail de fond à renforcer!

Des chantiers participatifs et des actions concrètes

Maîtrise locale des renouées et des déchets en zone littorale

Les actions d'entretien du littoral associent ramassages de déchets et arrachages de plantes invasives (Renouées du Japon sur les sites d'Amphion, Thonon, Anthy, Yvoire...). L'objectif dépasse le simple nettoyage et vise aussi à montrer l'attachement d'un nombre significatif de personnes à un littoral de qualité, à faire vivre le lien entre qualité visuelle et écologique et surtout à faire prendre en compte la mesure des problèmes. Ces actions ont donc à la fois une portée pratique (restaurer la biodiversité littorale, attirer l'attention sur une zone littorale fragile à préserver...) et pédagogique (mobilisations de lycéens et de scouts, à Thonon et à Amphion). En matière de déchets, l'ASL s'associe et participe aux chantiers littoraux d'ACDC (Association des Collecteurs



de Déchets Chablaisiens, un acteur dynamique. Bien entendu les ramassages ne peuvent se substituer aux actions visant à bannir les rejets directs dans l'environnement et à réduire à la source la production de déchets (emballages notamment).

Information et sensibilisation : faire aimer et comprendre le Léman

Stands ASL: Dans le cadre d'évènements festifs locaux, nous tenons des stands et animons des sessions d'information pour sensibiliser le public (FestiLéman à Évian, Fête du nautisme de Thonon, et présence d'une équipe ASL au Triathlon d'Évian).

Conférences: Nous donnons des conférences dans le cadre de colloques ou de manifestations auprès du grand public (Rotary club, INRAE, clubs nautiques d'Évian et Thonon, festival du film environnement à Thonon, journées européennes du développement durable à Évian...). Elles seront reconduites en 2026.

« Fresque du Léman »: Lancé en 2024 par le groupe français, le projet de création d'une fresque¹ portant sur le Léman s'est structuré en 2025 avec le soutien sans faille du « Cluster Eau » et de l'hydrogéologue E. Baptendier. Les fresques, inspirées de la Fresque du Climat, sont des ateliers de sensibilisation de 2 à 3 heures basés sur l'intelligence collective, permettant de comprendre une problématique environnementale complexe de manière systémique. Le travail réalisé permettra à l'ASL de rechercher en 2026 les financements nécessaires à la finalisation de cette fresque.

« Classes de lac »: Lancé à l'initiative de l'ASL, le projet « Classes de lac » a été expérimenté en collaboration avec le CPIE² et l'INRAE³ Thonon dans deux classes pi-

lotes, avec le soutien des villes de Thonon et d'Évian. Classes de lac est un projet pédagogique multidisciplinaire, destiné aux écoliers du primaire du territoire lémanique de la rive française. Il est constitué d'ateliers répartis sur une année scolaire. Le but est de « donner le goût du lac », d'amener à la compréhension de son fonctionnement écologique et de toutes les richesses qu'il peut nous offrir, de sensibiliser sur sa fragilité et de promouvoir une attitude responsable de « citoyen du lac ». Pour cela, une approche scientifique est conjuguée à des pratiques ludiques, artistiques et sportives, en cohérence avec les programmes scolaires et en mobilisant les opérateurs locaux du lac (artistes, adeptes de navigation, plongée et pêche, biologistes, etc.). L'ASL est intervenue dans le cadrage général du projet et a animé des ateliers sur les plastiques. Le bilan de cette année d'expérimentation s'avérant très positif, le dispositif « Classes de lac » sera étendu à 8 classes du Chablais français en 2026 dans un programme soutenu par le Géoparc du Chablais⁴.

Mot de la fin : à la santé du lac

L'amélioration de la qualité du Léman depuis deux décennies, démontre qu'il est possible de « réparer » un état écologique fortement dégradé du système lémanique, en dépit de la taille de celui-ci et de l'ampleur de la tâche. Ce succès ne doit pas servir d'alibi pour fermer les yeux face à la nouvelle donne de stress environnementaux qui menacent le Léman. Ces stress étant d'autant plus difficiles à maîtriser que les causes sont diffuses, et les conséquences plus insidieuses et interactives. Il ne faut pas attendre qu'une crise survienne pour agir.

Face aux puissantes reconfigurations climatiques en cours, le principal levier de

résilience que nous pouvons activer localement pour conserver un Léman en bonne santé, est d'améliorer, encore et partout, la qualité des eaux et des milieux du lac et de son bassin versant. Les priorités de l'ASL s'appliquent donc plus que jamais: qualité des eaux, conservation de la biodiversité, protection des sols, des infrastructures paysagères (zones humides, haies...), renaturation du littoral... le tout – faisons un rêve! – en soutien d'un développement lémanique enfin « durable ». Concrètement, ceci suppose que tous les projets modifiant drastiquement l'occupation des sols et l'hydrographie du bassin lémanique, projets qui fleurissent coté France en lien avec l'attractivité économique des zones frontalières, tiennent systématiquement compte (1) de leurs impacts sur la qualité des eaux et des milieux pour les minimiser au mieux, (2) des impacts cumulés de tout ce qui est en cours et projeté. Cette approche devrait parfois amener à renoncer à certains projets, en considérant leur inadéquation avec la fragilité du Léman et avec l'engagement de préserver le plus possible sa capacité à rendre des services pour les futures générations lémaniques.

¹ Atelier ludique et éducatif destiné à sensibiliser le grand public sur le changement climatique. Basé sur les rapports du GIEC, la fresque du climat utilise un jeu qui permet aux participants de visualiser les interactions complexes entre différentes causes et conséquences du réchauffement global.

² Centre permanent d'initiatives pour l'environnement.

³ Institut national de recherche pour l'agriculture, l'alimentation et l'environnement (INRAE).

⁴ Le Géoparc du Chablais est labellisé par l'UNESCO.

Finances 2025 en demi-teinte

Grâce à une gestion rigoureuse de chaque projet et à la confiance de nos membres et partenaires, les comptes opérationnels 2025 de l'ASL se soldent sur un excédent de recettes. Cependant, un ajustement des salaires d'anciens stagiaires en raison du salaire minimum genevois exigé par l'OCIRT, a nécessité des dépenses supplémentaires, non prévues dans le budget.

Malgré des financements en baisse de la part des Cantons et de la Confédération via les contrats de prestation pour la sensibilisation nature (Genève) et l'action « Halte aux Renouées » (Vaud), nous avons pu compter sur le soutien renouvelé de nos membres institutionnels et privés ainsi que de plusieurs partenaires fidèles. Nous avons de plus bénéficié de la confiance de nouvelles fondations, désireuses de soutenir nos efforts de sensibilisation. Dès lors, l'exercice 2025 se clôt sur un excédent de recettes opérationnelles de CHF 30'671.03.

Cependant, suite à une demande de permis de travail pour une étudiante frontalière, notre attention a été attirée par une question de l'OCIRT quant au salaire minimum exigé depuis 2021. Nous avons alors effectué un contrôle interne et nous sommes aperçus que plusieurs stagiaires, engagés entre 2021 et 2024, auraient dû être payés au salaire minimum genevois. Bien qu'en cours de formation, ils ne bénéficiaient pas d'une convention tripartite de leur établissement académique. À savoir

que celle-ci n'est inscrite ni dans la loi, ni dans le règlement d'application. Pour autant, la directive édictée par le Conseil de surveillance du marché de l'emploi (CSME) et appliquée par les inspecteurs de l'office cantonal de l'inspection et des relations



du travail (OCIRT) la mentionne comme nécessaire pour bénéficier de l'exception au salaire minimum pour les stagiaires.

Dès lors, le comité et la direction, désireux de se mettre en conformité, ont décidé d'ajuster les salaires des stagiaires concernés et de régler les charges sociales en décaissant. Cette décision, juste, mais lourde de conséquences financières, grève donc l'exercice 2025 d'un déficit conséquent de CHF 140'371.76. À noter que l'ASL paie ses stagiaires depuis de nombreuses années, ce qui n'est pas le cas de toutes les associations, et que les stages proposés sont formateurs. Preuve en est les nombreuses

personnes trouvant un emploi après avoir pu acquérir des compétences pratiques au sein de l'association.

Heureusement, les réserves de l'ASL constituées au fil des années ont permis de faire face à cette situation inattendue.

L'ASL devra plus que jamais se montrer rigoureuse dans sa gestion financière afin de pouvoir compter sur quelques réserves nécessaires et assurer ainsi sereinement le bon fonctionnement de l'association et le paiement mensuel des salaires de son équipe opérationnelle.

Bilan au 31 décembre 2025

Actif

		CHF	CHF
Liquidités			424'098.96
Actifs transitoires	Charges payées d'avance	32'902.30	
	Produits à recevoir	1'052.00	33'954.30
Immobilisations	Dépôts garantie loyer	25'732.50	
	Titres de participation CGN	1'000.00	26'732.50
Total			484'785.76

Passif

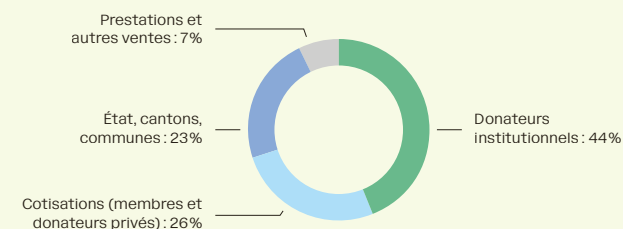
		CHF	CHF
Passifs transitoires	Charges à payer	194'238.95	
	Produits comptabilisés d'avance	66'154.00	260'392.95
Fonds propres	Report des excédents au 01.01.2025		364'764.57
Excédent de dépenses			-140'371.76
Total			484'785.76

Recettes au 31 décembre 2025

		CHF	CHF
Cotisations ordinaires			118'873.74
Soutiens			45'908.23
Amis du lac			17'295.96
Compagnons du lac			32'362.90
Mécènes	Jean-Christophe et Colette Egli	20'000.00	
	Sonarsource	12'700.00	
	Philippe Dutoit	10'000.00	
	Pierre-Yves Firmenich	10'000.00	
	Services Industriels de Genève	10'000.00	
	Fondation Audemars Piguet	7'500.00	
	Hymn design	6'600.00	
	Benjamin Firmenich	5'000.00	
	Fonds The Wishful Squid – Fondation Philanthropia	5'000.00	86'800.00
Subventions	Ville de Genève – Agenda 21	15'810.00	
	Autres communes	16'125.97	31'935.97
Information / sensibilisation	Fondation privée genevoise	40'000.00	
	Fondation du Groupe Pictet	30'000.00	
	Prestations, ventes diverses	17'705.23	
	Fondation Philanthropique Famille Firmenich	10'000.00	
	Canton de Genève – DT OCEau	1'200.00	98'905.23
Lémaniques	Fondation privée genevoise	30'000.00	
	Cercle Ornithologique de Lausanne	950.00	30'950.00
Prog. jeunesse ad'eau	Fondation Philanthropique	40'000.00	
	Seedling Foundation	40'000.00	
	Activités ad'eau – subventions camps et prestations	39'709.46	
	Fondation Lombard Odier	30'000.00	
	Canton de Genève – DT OCEau	22'800.00	
	Fondation privée genevoise	10'000.00	
	Fonds Smile Wave – Fondation Philanthropia (10'000 €)	9'454.90	
	Canton de Genève – DIP	7'755.00	199'719.36
Haïte aux Renouées	Fonds Électricité Vitale Vert	88'608.00	
	Loterie Romande Vaud	40'000.00	
	Canton de Genève – DT OCAN	37'500.00	
	Canton de Vaud – DGE BIODIV	34'415.00	
	Canton de Vaud – DGE	25'300.00	
	Activités Renouées entreprises	2'986.00	
	Bénévolat - Vaud	1'000.00	
	Commune de Chens-sur-Léman (1'000 €)	951.00	
	Commune de Anthy-sur-Léman (300 €)	283.65	
	Commune d'Yvoire (130 €)	123.11	231'166.76

		CHF	CHF
Net'Léman	Crédit Agricole next bank (Suisse) SA		11'000.00
Actions et bénévolat d'entreprises			28'221.07
Espace Léman, centre nature	Fonds Électricité Vitale Vert	45'000.00	
	Canton de Genève – DT OCEau	37'249.00	
	Ville de Genève – Agenda 21	30'000.00	
	Loterie Romande Genève	26'000.00	
	Fondation Ernst Goehner	20'000.00	
	Fondation Philanthropique	20'000.00	
	Fondation privée genevoise	20'000.00	
	Dons, prestations	504.36	
	GlaJ-GE – Fonds Selim	500.00	199'253.36
Léman Plastic Action	Fondation Leenaards	20'000.00	
	Seedling Foundation	8'700.00	
	Fondation H. Dudley Wright	5'000.00	
	Services Industriels de Genève	1'500.00	
	EA Earth Action	1'000.00	36'200.00
Lémanscope	Fonds Agora via EPFL		19'444.00
Charte des rives	Canton de Vaud – DGE BIODIV		9'000.00
Autres dons et legs			19'167.38
Produits exceptionnels	Remboursement assurances	622.85	
	Intérêts bancaires et ajustement de change	51.66	674.51
Total			1'216'878.47

Répartition des recettes

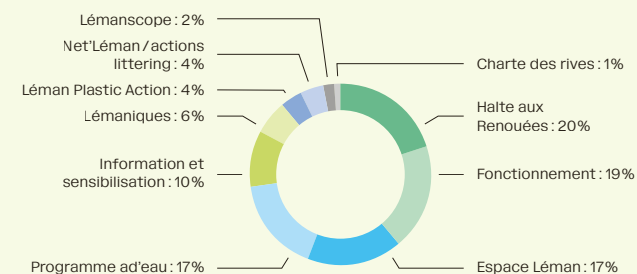


Dépenses au 31 décembre 2025

		CHF	CHF
Fonctionnement	Charges salariales	110'842.81	
	Frais de locaux	54'357.35	
	Gestion des membres et recherche de fonds	29'959.06	
	Frais administratifs et informatiques	29'932.97	225'092.19
Information / sensibilisation	Charges salariales	112'575.00	
	Supports de communication	1'041.81	
	Stands, conférences, sorties nature	1'999.76	
	Site internet – Newsletter	3'378.03	
	Divers et déplacements	1'021.80	120'016.40
Lémaniques	Charges salariales	21'280.00	
	Graphisme et impression	23'605.75	
	Distribution	23'043.60	
	Fournitures, divers	3'303.85	71'233.20
Prog. jeunesse ad'eau	Charges salariales	169'500.00	
	Matériel et supports de communication	6'961.05	
	Contributions partenaires et repas enfants	19'900.00	
	Divers et déplacements	1'946.63	198'307.68
Halte aux Renouées	Charges salariales	187'800.00	
	Sensibilisation et communication	43'010.00	
	Compensation bénévoles	3'221.49	
	Matériel et fournitures	2'649.33	
	Divers et déplacements	4'553.27	241'234.09
Net'Léman	Charges salariales	19'850.00	
	Communication – Média	650.89	
	Compensation bénévoles	500.00	
	Divers et déplacements	234.55	21'235.44
App Net'Léman, actions anti-déchets	Charges salariales	28'000.00	
	Développement et mise à jour App	729.28	
	Communication – Divers	114.20	28'843.48
Espace Léman, centre nature	Charges salariales	125'350.00	
	Frais de locaux	30'719.24	
	Matériel pédagogique et d'accueil	989.20	
	Matériel d'exposition	29'069.59	
	Frais divers	706.55	200'984.07
Léman Plastic Action	Charges salariales	24'645.00	
	Présentation des résultats	23'772.56	
	Divers et déplacements	688.84	49'106.40
Lémanscope	Charges salariales	16'802.00	
	Conférences	1'658.80	
	Communication	398.97	
	Matériel, déplacement et divers	584.25	19'444.02

		CHF	CHF
Charte des rives	Charges salariales		9'000.00
Frais financiers	Frais de banque et CCP – différence de change €		1'710.47
Total			1'186'207.44
Résultat opérationnel 2025	Excédent de recettes opérationnelles		30'671.03
Charges exceptionnelles	Charges sur exercice antérieur	651.25	
	Ajustement salarial des stagiaires 2021-2024	170'391.54	171'042.79
Total			1'357'250.23
Résultat de l'exercice 2025	Excédent de dépenses		140'371.76

Répartition des dépenses





ASSOCIATION POUR LA SAUVEGARDE DU LÉMAN
Genève

RAPPORT

des vérificateurs des comptes de l'exercice 2025

En exécution du mandat que vous avez bien voulu nous confier lors de la dernière assemblée générale, nous avons procédé à l'examen des comptes de votre association, tels qu'ils sont résumés dans les comptes annuels qui vous ont été soumis.

Nous avons confronté les différents postes du bilan, d'un total de CHF 484'785.76 avec les soldes des comptes du Grand livre, arrêtés au 31 décembre 2025, et nous avons constaté leur parfaite concordance.

Nous avons fait les mêmes constatations en ce qui concerne les chapitres du compte de Recettes et Dépenses de l'exercice 2025, lequel laisse apparaître un excédent de dépenses de CHF 140'371.76 pour la période.

Nous vous proposons en conséquence d'approuver les comptes qui vous sont soumis et de donner décharge à votre Comité pour sa gestion.

Pascal Christin

Damien Pittet

Fait à Genève, le 20 mars 2026

ASL - Rue des Cordiers 2 - CP 6146 - CH-1211 Genève 6 - 022/736 86 20 - asl@asleman.org
www.asleman.org

L'ASL demain: les projets pour 2026

L'ASL reste attentive à l'évolution de la qualité écologique des écosystèmes aquatiques du bassin lémanique. Tant que le Léman présentera des risques pour la qualité de son eau et l'équilibre de l'écosystème aquatique dans sa globalité, donc potentiellement pour notre santé et notre qualité de vie, elle poursuivra et amplifiera, surtout auprès des jeunes, futurs décideurs, ses activités sur le terrain et ses actions de sensibilisation aux enjeux de la protection des eaux du Léman et de ses affluents contre la pollution afin d'assurer durablement leur bon état écologique.

Toute l'équipe reste motivée et bien que l'ASL se réjouit de l'évolution générale positive de l'état de santé du lac, elle reste consciente que de nombreux problèmes sont loin d'être réglés et que de nouveaux défis l'interpellent. Dès lors, tous les projets en cours en 2025 ainsi que « Net'Léman », action bisannuelle, seront reconduits en 2026, accompagnés de nouveaux projets:

Fresque du Léman

Initiée par le groupe français de l'ASL, ce projet propose de créer une fresque du Léman à l'image de la fresque du climat. Atelier basé sur l'intelligence collective, les fresques permettent d'appréhender une problématique environnementale de manière systémique. La fresque du Léman s'adressera à un public adulte: grand public, gestionnaires, élus et entreprises, connaisseurs ou novices. Les thèmes

abordés seront le fonctionnement du lac, les menaces et les solutions à mettre en œuvre.

Plan d'action pour un Léman sans plastique

L'ambition de ce plan est de tendre vers un Léman sans plastique d'ici 2040, comme l'évoque le scénario le plus ambitieux de l'étude « Léman Plastic Action », menée par l'ASL en 2024 avec son partenaire EA-Earth Action. Ce projet comportera plusieurs volets afin d'affiner encore la compréhension des diverses sources de contamination grâce à la science participative et également avec l'objectif de toucher les publics cibles identifiés comme porteurs de changement.

Remerciements aux donateurs

Tous les cotisants et donateurs de l'année 2025
sont vivement remerciés!

Mécènes

dès CHF 5'000.- / € 3'500.-

Fonds Électricité Vitale Vert	133'608.00
Fondation privée genevoise	100'000.00
Canton de Vaud	68'715.00
Fondation philanthropique	60'000.00
Ville de Genève, Service Agenda 21	45'810.00
Seedling Foundation	48'700.00
Loterie Romande – Vaud	40'000.00
Canton de Genève – OCAN	37'500.00
Canton de Genève – OCEau	61'249.00
Fondation du Groupe Pictet	30'000.00
Fondation Lombard Odier	30'000.00
Loterie Romande Genève	26'000.00
J. - C. et C. Egli – en mémoire de Jean-Bernard Lachavanne	20'000.00
Ernst Göhner Stiftung	20'000.00
Fondation Leenaards	20'000.00
Fonds Agora via EPFL	19'444.00
Services Industriels de Genève	14'532.00
SonarSource	12'700.00
Crédit Agricole next bank (Suisse) SA	11'000.00
Philippe Dutoit	10'000.00
Pierre-Yves Firmenich	10'000.00
Fondation Philanthropique de la Famille Firmenich	10'000.00
Fonds Smile Wave	
Fondation Philanthropia	€ 10'000.00
European Water Project (Water Map)	9'240.07
Fondation Audemars Piguet pour les arbres	7'500.00
Hymn Design Sàrl	6'600.00

Benjamin Firmenich	5'000.00
Fondation H. Dudley Wright	5'000.00
Fonds The Wishful Squid	
Fondation Philanthropia	5'000.00

Compagnons du Lac

CHF 1'000.- à 5'000.- / € 700.- à 3'500.-

École Alpine Pré-Fleuri Sàrl	2'800.00
JMB Arrosage Automatique Sàrl	2'800.00
Patrick Odier	2'500.00
Michel Firmenich	2'000.00
Claudia Kuhn	2'000.00
FER Genève	2'000.00
OC Sport Outdoor	€ 2'037.00
Association pour la Sauvegarde du Hameau, du Port et de ses abords	1'613.07
Palexte SA, Ibis Styles & Ibis Budget Genève Palexpo: CHF 1'000.- Cogestel SA, Ibis Genève Aéroport: CHF 500.-	1'500.00
Azqore SA	1'500.00
La Collongeoise SNC	1'400.00
Ville de Genève, Service de l'enfance	1'365.00
René Basler	1'200.00
Rachel Boubet	1'000.00
Marc Gilgen	1'000.00
Hubert Jochaud du Plessix	1'000.00
Claude Mumenthaler	1'000.00
Nicole Pautex Schneider	1'000.00
Charles et Anne-Marie Pictet	1'000.00
Ivan Pictet	1'000.00
Antoine Taddei	1'000.00

EA Earth Action	1'000.00
Bénévolat-Vaud	1'000.00
Fondation Krister et Lena Jonsson	1'000.00
Geneva Community Choir	1'000.00
Keyteo SA	1'000.00
Mairie de Corsier	1'000.00
Novotel Genève Centre, Guetan Hotels SA	1'000.00
Société Coopérative Pichette-Est	1'000.00
Commune de Chens-sur-Léman	€ 1'000.00
Rotary Club Thonon-Léman	€ 700.00

Amis du Lac

CHF 500.- à 1'000.- / dès € 350.-

Privés	Françoise Le Fort, Marie Fesselet, Pierre-Alain Givel, Anna Chiari, Pierre Conne, Jean-Charles Corthésy, Liliane Robuchon, Jacques-Marie et Bernadette Decazes, Catherine Biner-Bradley, Eric Jaques-Dalcroze, Jacques de Saussure, Thomas Jundt, Eric Laupar, Thierry Lombard, Fanny Magne, Diane Maitre, Nathalie et Christian Moret Fankhauser, Jean-Claude Mulli, Natascha Pantet, Anne et Gilles Petitpierre, Laurence Senn, Max et Marie-Claude Vogt, Pierre-Alain Wavre, Yves Champod, Isabelle Ducimetièrre
Entreprises et collectivités	Cercle Ornithologique de Lausanne, Piguët Galland et Cie SA, BetterImpact Sàrl, ÆRAS Development Group, ArcLine Sàrl, Claritis SA, Energy Management, Jacquet SA
Municipalités	Cologny, Onex, Choulex, Bellevue, Chêne-Bougeries, Collonge- Bellerive, Dardagny, Satigny, Troinex, Crans-près-Céligny, Pully

La liste des personnes, institutions ou entreprises ayant
versé des montants de soutien de CHF 200.- à 500.- est
publiée sur le site web de l'association (asleman.org).

Comité de l'ASL

Grâce à leurs compétences multidisciplinaires, les membres du comité soutiennent efficacement et bénévolement le travail de l'ASL: conseils scientifiques, juridiques et logistiques, participation à des groupes de travail, des commissions officielles, des séances avec les autorités et les services étatiques, rédactions, réponses à des interviews, conférences, animations, relectures, présences sur des stands et participation à des actions sur le terrain.

Président

Pascal Mulattieri
Biologiste et plongeur scientifique,
Bernex, Genève

Vice-président

Jean-Marcel Dorioz
Agronome, Publier, France

Trésorier

Max Rien
Expert-comptable, Sciez, France

Membres

Marc Bernard
Ingénieur en chimie des eaux, Bramois, Valais

Julien Boucher
Ingénieur en environnement, Lausanne, Vaud

Gabrielle Chikhi-Jans
Lic. Sciences sociales, Genève

Alain Gagnaire
Ingénieur, informaticien, Thonon-les-Bains,
France

Olivier Goy
Géographe, Avusy, Genève

Jean-Pierre Graz
Avocat, Genève

Raphaëlle Juge
Biologiste-écologue, Chêne-Bougeries,
Genève

Hubert J. du Plessix
Juriste et ornithologue, Mies, Vaud

Daniel Ossent
Informaticien, Conches, Genève

Damien Robert-Charrie
Ingénieur en gestion de la nature, Genève

Paul Roux-Pissot
Ingénieur, Thonon-les-Bains, France

Agathe Schutzle
Biologiste-écologue, St-Genis-Pouilly, France

Serge Stoll
Docteur en physico-chimie de l'environnement,
Genève

Laurent Vallotton
Biologiste, ornithologue, Genève

Président d'honneur

† **Jean-Bernard Lachavanne**
Co-fondateur de l'ASL

Équipe de l'ASL

L'équipe opérationnelle est composée de 9 personnes, pour un équivalent de 6.3 temps plein

Adrien Bonny (depuis 2012), responsable de projet senior, participe à la bonne gouvernance de l'association. Il coordonne le programme « ad'eau », l'action « Halte aux Renouées », les activités du projet « Lémanscope » et les projets liés à la pollution due aux plastiques dans le Léman. Il intervient également comme animateur dans les classes et organise la croisière à la voile « EAU'tour du Léman ». Il développe et anime les webinaires en ligne et donne des conférences sur de nombreuses thématiques.

Suzanne Mader-Feigenwinter (depuis 2013), secrétaire générale, supervise le bon fonctionnement de l'association et la progression des différents projets ; elle assure un contact privilégié avec les autorités et le comité, effectue les recherches de fonds, veille au respect du budget et est en charge de la communication ; elle contribue aussi largement à la réalisation de la revue « Lémaniques ».

Circé Luginbühl (depuis 2018), secrétaire administrative, gère la base de données

des membres, s'occupe des envois de « Lémaniques » avec les bénévoles, des commandes sur notre boutique internet, traite les nombreux courriers et les mails que nous recevons.

Julie Choubard (depuis 2019), responsable comptabilité, s'occupe des aspects financiers de l'association et seconde la secrétaire générale dans le contrôle de gestion, notamment par la mise en place d'outils et de procédures. Elle est également responsable du suivi du projet « Halte aux Renouées » en Haute-Savoie.

Alexis Pochelon (depuis 2020), responsable de projet, coordonne les actions de sensibilisation du grand public et organise les opérations de nettoyage avec les collaborateurs d'entreprises. Il anime également des ateliers au bord du lac pour les classes et organise des sorties « nature » destinées au grand public. Il est chargé de l'encadrement des bénévoles pour le projet « Lémanscope » et participe aux réflexions sur les projets liés à la pollution due aux plastiques dans le Léman.

Coralie di Stadio (depuis décembre 2022), responsable du projet « Halte aux Renouées » sur le canton de Vaud. Elle anime également les interventions de sensibilisation en classe ainsi que les activités extrascolaires tels que les passeports vacances ou les camps. Elle organise également des sorties « nature » destinées au grand public.

Ereza Haliti (depuis juillet 2023), chargée de la communication de l'ASL et s'investit dans la diffusion des messages et le renforcement de la visibilité de l'ASL auprès du grand public et des médias. Elle est également responsable du projet « Net' Léman ».

Robin Pittet (depuis octobre 2023), responsable de l'Espace Léman. Son rôle est de coordonner les différents projets de sensibilisation, de pédagogie et d'exposition qui prennent place dans ce lieu. Il apporte sa contribution à la sensibilisation du public pour la sauvegarde du Léman notamment grâce à ses connaissances en matière de changements de comportement. Il est également responsable du suivi du projet « Halte aux Renouées » sur le canton de Genève.

Laura Gutierrez (depuis janvier 2024), responsable de projet, a rejoint l'équipe pour développer les actions de terrain et de sensibilisation dans les cantons de Vaud et du Valais. Elle est notamment responsable du suivi de l'action « Halte aux Renouées » sur Vaud avec Coralie di Stadio. Elle organise également des opérations de nettoyage avec les collaborateurs d'entreprises et des sorties « nature » destinées au grand public.

Un grand merci à nos précieux civilistes et stagiaires dont les compétences respectives ont été d'une grande aide pour faire avancer les différents projets :

- > Stagiaires: Enzo Cangiani, Caroline Gamboa, Alexia Gavaret, Billie Gimenez, Arthur Groebli
- > Civilistes: Johann Blanc, Thibaud Legendre, Aloïs Rigotti

Le comité de l'ASL désire souligner la qualité du travail fourni par l'équipe de l'ASL. Non seulement les neuf personnes citées plus haut fonctionnent en parfaite harmonie, mais elles développent aussi une imagination et une capacité d'entreprise remarquables, sans compter une gestion administrative exemplaire.

À cela sont corrélés une conviction profonde et un réel engagement qui se traduisent par une implication personnelle qui n'hésite pas à bousculer les horaires de bureau et à sacrifier des week-ends pour organiser et participer à des événements qui défendent la cause du Léman. Ainsi, le comité de l'ASL leur est-il particulièrement reconnaissant de valoriser, et souvent, suggérer avec une réelle efficacité le choix des actions à entreprendre.

Il n'est pas non plus étonnant que de nombreux civilistes et stagiaires (9 en 2025) nous apportent leurs compétences et leurs idées avec l'enthousiasme qui les a guidés vers l'ASL. Merci aussi à ce souffle de jeunesse.

Le comité et l'équipe en images



Une partie des membres du comité de l'ASL 2025. De haut en bas, de gauche à droite : Alain Gagnaire, Paul Roux, Laurent Vallotton, Jean-Marcel Dorioz, Jean-Pierre Graz, Raphaëlle Juge, Pascal Mulattieri.



Une partie de l'équipe de l'ASL 2025. De haut en bas, de gauche à droite : Laura Gutierrez, Ereza Haliti, Robin Pittet, Thibaud Legendre, Coralie di Stadio, Suzanne Mader, Circé Luginbühl, Caroline Gamboa, Alexis Pochelon, Billie Gimenez, Adrien Bonny, Enzo Cangiani.

Merci à tous nos bénévoles !

En 2025, 1'078 personnes se sont engagées bénévolement à nos côtés, totalisant 3'404 heures de travail. C'est une véritable force vive, une ressource indispensable pour mener à bien nos actions en faveur de la sauvegarde de la biodiversité de la région lémanique.

Le bénévolat constitue pour l'ASL une aide très précieuse, qui se déploie dans plusieurs types d'activités. On peut notamment citer :

- > Halte aux Renouées: 315 bénévoles / 1'430h
- > Lémanoscope: 700 inscrits dont 250 bénévoles actifs / environ 250h
- > Mise sous pli courriers et envoi des Lémaniques: 51 bénévoles / 334h
- > Présence stands: 2 bénévoles / 10h
- > Actions de nettoyages: 19 entreprises, 460 volontaires / 1'380h
- > Contribution aux photos et illustrations
- > Rédaction d'articles et animation de webinaires
- > Sans oublier les très nombreuses heures consacrées à l'ASL par les membres de son comité

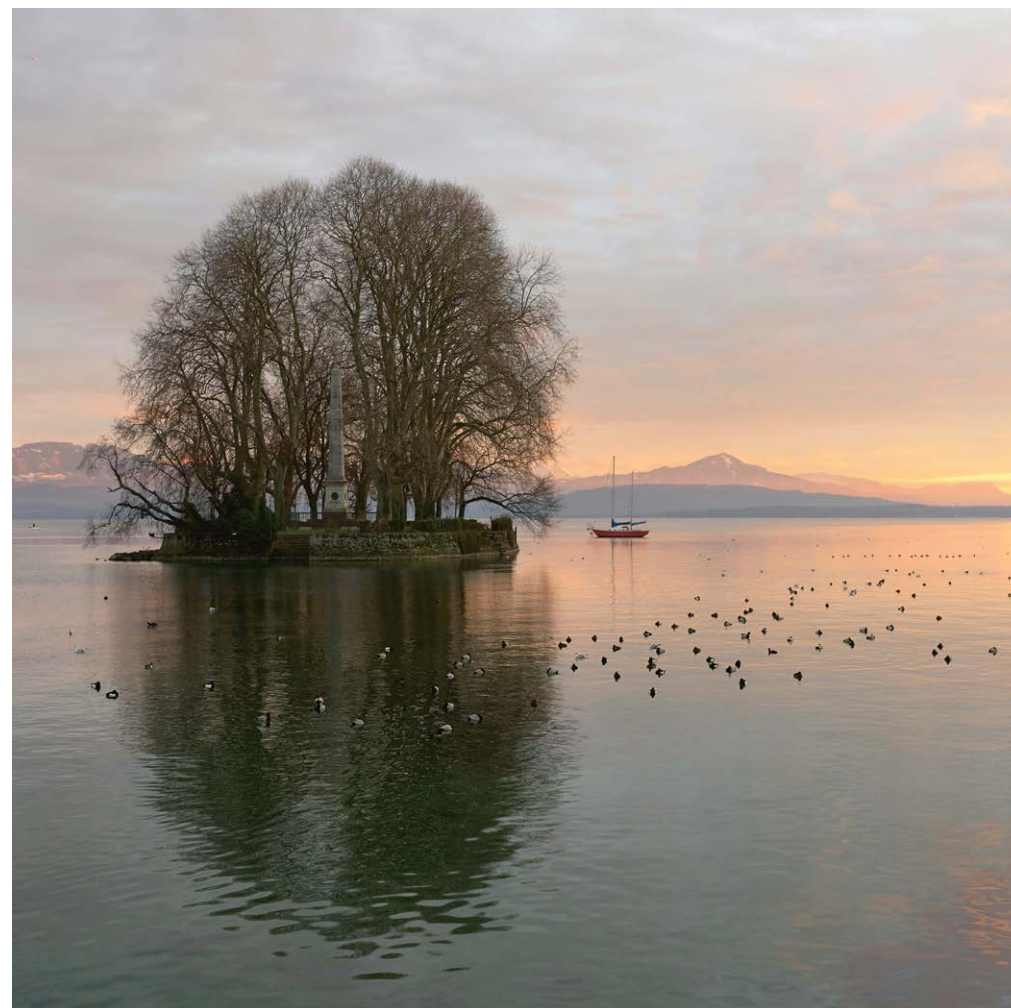
L'ASL est profondément reconnaissante envers toutes les personnes qui donnent de leur temps, partagent leur dynamisme, offrent leurs compétences, se rendent disponibles et participent activement aux objectifs de l'association.

La liste des bénévoles de 2025 est publiée sur le site web de l'association: www.asleman.org/organisation.

Des apéritifs et repas ont été organisés à Genève, dans le canton de Vaud et en Haute-Savoie pour remercier les bénévoles de leur implication dans les activités de l'ASL.

Les remerciements de l'ASL s'adressent aussi tout particulièrement à :

- > Yves Longchamp pour sa disponibilité dans la gestion de notre parc informatique et les dépannages.
- > Nos vérificateurs des comptes, Pascal Christin et Damien Pittet.
- > Catherine Lacour pour ses relectures, Carla Rachman et Urs Luterbacher pour leurs traductions.



Crédits photos

Kai Taimsalu : couverture
Dreamstime, Mps197 : page 4
Xavier von Erlach : pages 39, 42 et 57
ASL : toutes les autres photos



Association pour
la sauvegarde du Léman
Rue des Cordiers 2
1207 Genève

ASL France
c/o Max Rien
Allée de la Gravière 1
Coudrée 3
74140 Sciez

+41 22 736 86 20
asl@asleman.org

www.asleman.org